



RKR 125



Manual do Proprietário

Parabéns pela preferência na compra da sua KEEWAY!

O veículo comprado por vossa Ex.a apresenta-se como uma excitante aquisição, a qual pretenderá utilizar o mais breve possível contudo aconselhamos desde já a ler atentamente todo este manual. É de extrema importância o pleno conhecimento das características do veículo e dos respetivos componentes. É igualmente imprescindível adquirirem algumas noções básicas sobre a manutenção do mesmo e como conduzir em segurança.

A Keeway é uma marca em constante evolução e desenvolvimento no âmbito da melhor satisfação dos seus clientes por todo o mundo, pelo que é possível encontrar algumas diferenças nos grafismos apresentados neste manual. Alguns extras e/ ou acessórios mencionados poderão também não se encontrar no seu veículo, dada a variedade de mercados e opções para cada um deles.

A Keeway reserva o direito a alterações ao conteúdo deste manual sem aviso prévio.

Em caso de dúvida por favor não hesite em contactar o seu concessionário autorizado. Caso considere pertinente pode sempre contactar o importador.

Quando necessitar de Assistência Técnica lembre-se de que é o seu concessionário KEEWAY quem melhor conhece o seu veículo. Utilize somente peças e acessórios genuínos KEEWAY.

Multimoto Motor Portugal S.A.

Rua Joaquim da Silva Landeau, Zona Industrial O. Azeméis

3720-917 Oliveira de Azeméis

Tif.: 256 000 200

Fax: 256 000 209

Site: www.keeway.pt

ÍNDICE

INTRODUÇÃO.....	01
DADOS TÉCNICOS DO VEÍCULO.....	04
LOCALIZAÇÃO DE COMANDOS	
- Conheça o seu veículo.....	05
- Instrumentos e indicadores.....	06
- Ignição.....	07
-Comutador direito.....	08
-Comutador esquerdo.....	09
- Tampão depósito combustível.....	10
- Pedal do travão de trás e pedal de mudanças.....	11
- Caixa de ferramentas.....	11
MANUTENÇÃO DO VEÍCULO	
- Sobre a garantia.....	12
- Inspecção da direcção.....	13
- Inspecção da folga das manetes.....	13
- Inspecção dos travões.....	13
- Inspecção dos pneus.....	14
- Inspecção da combustível.....	14
- Inspecção das luzes.....	14
- Inspecção da buzina e contactos de «stop».....	15
- Inspecção do óleo do motor.....	15
- Inspecção do acelerador.....	15
- Inspecção do filtro de gasolina.....	15

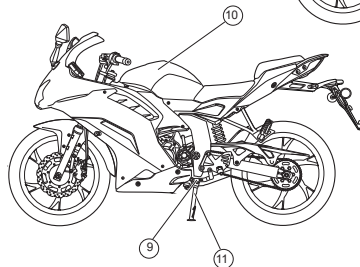
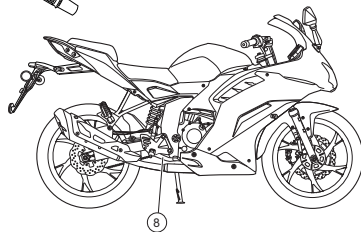
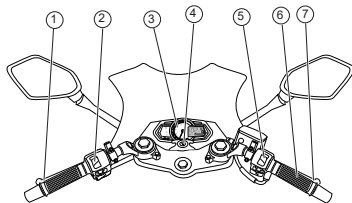
- Inspeção da bateria.....	15
- Inspeção da corrente da transmissão.....	16
- Inspeção da vela	16
- Substituição do fusível.....	16
- Ajuste do ralenti.....	16
- Filtro do ar.....	17
- Folga das válvulas.....	17
- Pontos de lubrificação.....	17
- Períodos de paragem prolongados.....	18
- Depois de paragens por períodos prolongados.....	19
- Limpeza do veículo.....	20
- Após Limpeza do veículo.....	22
TABELA DE MANUTENÇÃO DO VEÍCULO.....	23
CONDUÇÃO DO VEÍCULO	
- Iniciar a condução.....	27
- Rodagem.....	29
SEGURANÇA.....	30
IDENTIFICAÇÃO DO VEÍCULO.....	32

MOTOR	
Tipo	Monocilíndrico, 4 tempos, 4 válvulas
Cilindrada	124,8 c.c.
Potência máxima	9,4kW a 9.500 rpm
Refrigeração	Líquida
Alimentação	Injeção Eletrónica
Sistema de arranque	Eléctrico
Transmissão	Manual 6 velocidades
CHASSIS	
Suspensão (Diant./Tras.)	Forqueta telescópica / Mono-amortecedor c/ afinação da pré-carga de mola
Travão (Diant./Tras.)	Disco / Disco
Pneu (Diant./Tras.)	100/80-17 / 130/70-17
Comprimento	2.050 mm
Largura	740 mm
Altura	1.120 mm
Distância entre eixos	1.310 mm
Peso em ordem de marcha	153 Kg
Capacidade depósito	15 litros
Lotação	Homologada 2 pessoas

LOCALIZAÇÃO DE COMANDOS

Conheça o Seu Veículo

- 1 - Manete de embraiagem.
- 2 - Comutador esquerdo.
- 3 - Painel de instrumentos.
- 4 - Canhão de Ignição.
- 5 - Comutador direito.
- 6 - Acelerador.
- 7 - Manete de travão da frente.
- 8 - Pedal do travão de trás.
- 9 - Pedal de mudanças.
- 10 - Depósito de combustível.
- 11 - Descanso lateral.



Instrumentos e Indicadores

1 - Luz indicadora de mudança de direção esquerda (piscas).

2 - Luz indicadora de mudança de direção direita (piscas).

3 - Luz indicadora de máximos.

4 - Luz indicadora da posição Neutro.

5 - Botão seleção A.

6 - Botão seleção B.

7 - Conta Rotações.

8 - Velocímetro.

9 - Relógio digital.

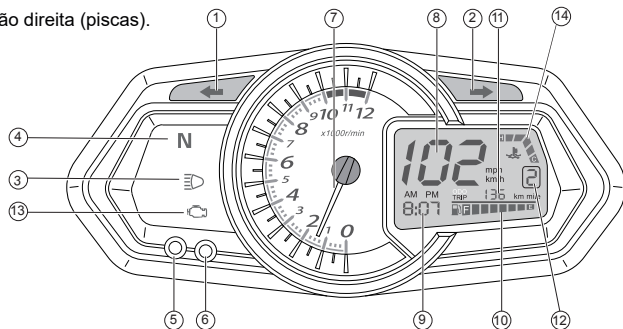
10 - Indicador do nível de combustível.

11 - Conta kms total/parcial.

12 - Indicador de mudança engrenada.


13 - Luz de avaria no sistema de gestão do motor.


14 - Indicador de temperatura de água.




Ignição

O veículo vem equipado com duas chaves. Guarde uma delas num local seguro para usar quando necessário.

 **(On) Ignição ligada.** Corrente ligada e pronta para ligar o motor.

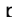

 **(Off) Ignição desligada.** Corrente desligada, pode ser retirada a chave.

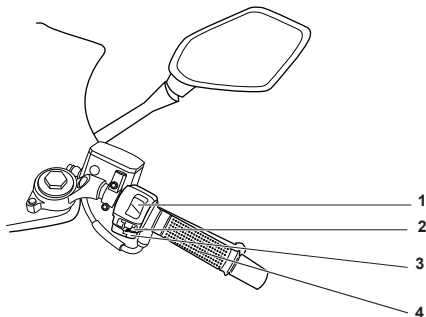
 **Bloqueio direcção.** Rode o guiador para a esquerda, insira a chave, empurre e rode no sentido contrário aos ponteiros, o guiador bloqueia e a chave pode ser retirada.



LOCALIZAÇÃO DE COMANDOS

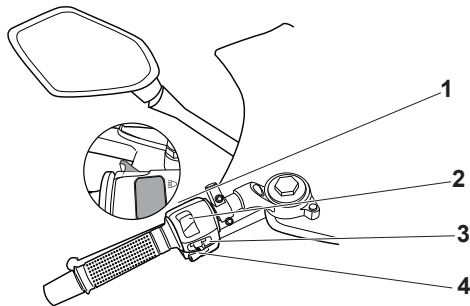
Comutador Direito

- 1. Interruptor de corta-corrente**, colocado na posição  permite colocar o motor em funcionamento. Na posição  o motor não pode ser accionado.
- 2. Interruptor do motor de arranque**, quando pressionado permite accionar o motor do veículo.
- 3. Interruptor de luzes de perigo**, pressione para a frente e acionará os 4 piscas. Pressione para trás para desligar.
- 4. Acelerador**, permite variar a velocidade de rotação do motor.



Comutador Esquerdo

- 1. Sinal de luzes**, permite dar facilmente sinais de luzes.
- 2. Interruptor de médios para máximos**, alterna a luz do farol frontal entre médios (posição inferior) e máximos (posição superior).
- 3. Interruptor de piscas**, deslizando para a esquerda acciona o pisca da esquerda e deslizando para a direita acciona o pisca da direita.
- 4. Interruptor buzina**, quando pressionado emite sinal sonoro.



Tampão Depósito Combustível

Para abrir o tampão do depósito de combustível, insira a chave e rode para a direita. A chave não pode ser retirada.

Para fechar, pressione a tampa do depósito e rode as chaves para a posição original. A chave pode ser retirada.

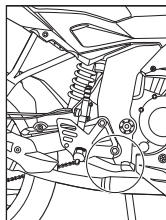
AVISO:

O depósito de combustível não deve ser excessivamente cheio. O derrame de gasolina sobre o motor e escape é perigoso, podendo dar origem a um incêndio.



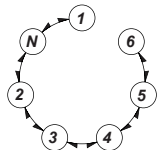
Pedal do Travão Trás

Quando carrega no pedal de travão de trás, acciona o sistema de travagem da roda traseira.



Pedal de Mudanças

Este modelo possui 6 mudanças. Quando selecciona uma mudança, o pedal recua automaticamente para assim ser mais fácil inserir a próxima mudança. A figura informa como estão posicionadas as mudanças.



Caixa de Ferramentas

As ferramentas contidas na caixa de ferramentas são para utilização em reparações ou ajustes do seu veículo antes, durante e após as viagens. A caixa de ferramentas encontra-se por baixo do banco de passageiro.



MANUTENÇÃO DO VEÍCULO

O seu veículo é um equipamento de excelência no mercado, e no âmbito de prolongar a sua respectiva funcionalidade com a melhor performance e segurança deverá executar todas as manutenções periódicas de acordo com todas as indicações do fabricante. Procure todas essas informações nos manuais entregues pelo concessionário e não hesite em contactar caso necessite de algum esclarecimento adicional.

Os veículos desta marca são de extrema qualidade e fiabilidade, contudo como qualquer outro bem, durante um prazo de 24 meses após data de entrega do veículo, estão garantidos de acordo com a actual legislação em vigor em Portugal, em caso de avaria por qualquer defeito de material e/ ou montagem dos mesmos.

Juntamente com o seu veículo deverá apresentar o manual de garantia e manutenção, já que inclui o histórico de manutenções periódicas de acordo com os procedimentos estipulados pelo fabricante, (carimbos de manutenção executados pelos concessionários oficiais). As intervenções ao abrigo de garantia serão executadas apenas em concessionários oficiais da marca.

Sobre a garantia (exclusões):

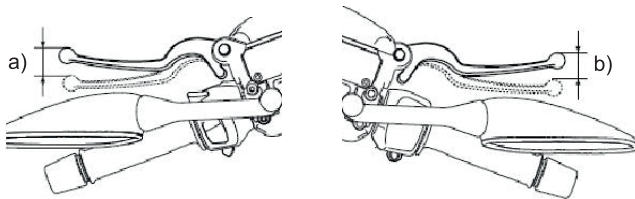
- 1- Materiais consumíveis ou de desgaste normal não são abrangidos em intervenções de garantia, (ex: baterias, pastilhas, maxilas, discos, tambores, pneus, câmaras, embraiagem, correias, roletes, pínhões, cremalheiras, correntes, lubrificantes, velas, raios, lâmpadas,...);
- 2- Veículos que tenham sido alvo da utilização indevida, negligência ou acidente;
- 3- Veículos que sejam ou tenham sido utilizados em competição ou qualquer tipo de condução que violem o código da estrada;
- 4- Veículos que apresentem componentes não originais da marca Keeway;
- 5- Veículos que apresentem qualquer alteração, estética, dinâmica ou mecânica, que possam ser considerados pelo fabricante a eventual causa da avaria;
- 6- Ofertas com o veículo, (ex: os alarmes, malas e/ ou outros são ofertas do fabricante em alguns modelos específicos);

Verificações regulares por parte do utilizador

Para assegurar uma condução segura, por favor, verifique regularmente os seguintes itens do seu veículo.

1. Inspeção da direcção, inspeccione a direcção rodando o volante até ao limite para ambos os lados. Certifique-se que o curso da direcção está totalmente livre e gira de forma natural.

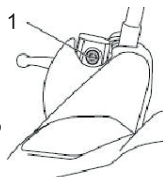
2. Verifique a folga das manetes, esquerda (embraiagem) e direita (travão frente), a folga deverá encontrar-se de acordo com o exemplo:



- a) Entre 10-15mm
- b) Entre 7-10mm

3. Travões, verifique o nível do óleo, o nível deverá encontrar-se sempre entre o limite mínimo e limite máximo indicado.

1- Visor do nível de óleo de travão

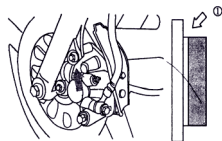


MANUTENÇÃO DO VEÍCULO

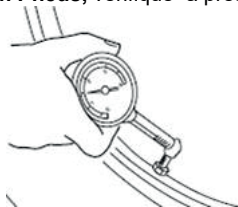
Pastilhas de travão

1. Desgaste limite da pastilha.

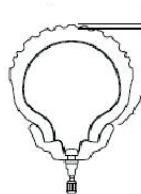
Se o nível de óleo se encontrar próximo do limite mínimo, significa que a pastilha atingiu o limite 1 (conforme figura) e deverão ser substituídas por novas. Esta operação deverá ser realizada num concessionário autorizado Keeway.



4. **Pneus**, verifique a pressão e a profundidade do rasto.



Diant. - 1.7 ~ 2.0 bar
Tras. - 2.0 ~ 2.3 bar



rasto do pneu

Rasto mínimo permitido:
Diant. - **1,6mm**
Tras. - **2,0mm**

A pressão dos pneus adequada é fundamental para uma maior estabilidade e conforto do veículo e durabilidade dos pneus. Verifique e ajuste, se necessário, a pressão dos pneus frequentemente quando estes estiverem frios.

5. **Combustível**, certifique-se que tem combustível no veículo antes de iniciar o arranque do motor.

6. **Luzes**, verifique o bom funcionamento das luzes do veículo.

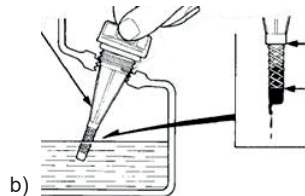
7. Buzina e contactos de “stop”, verifique o seu bom funcionamento.

8. Óleo do motor, verifique o nível e se necessário reabasteça.

Tipo de indicadores:

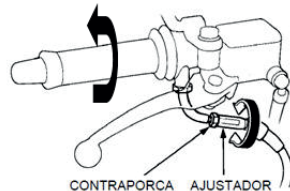
- a) Visor do nível de óleo
- b) Vareta do nível de óleo

Nota: O nível de óleo deverá estar sempre no máximo. Nunca conduza o veículo fora dos limites indicados.



9. Acelerador, verifique a folga e o seu bom funcionamento.

Nota: A folga deverá apresentar-se entre os 4 - 8mm. Para ajustar, deverá deslocar-se a um concessionário autorizado Keeway.

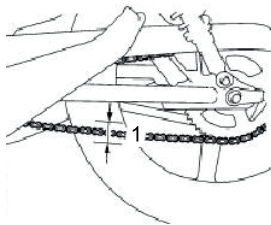


10. Filtro de Gasolina (operação a realizar num Concessionário Keeway).

11. Bateria

Para retirar a bateria, comece por desligar a ignição, retire a tampa lateral, desaperte o suporte de bateria, desligue os terminais e retire a bateria. Para instalar efectue as acções no sentido contrário.

12. Corrente da transmissão, verifique se tem a folga correcta e se está bem lubrificada.



Nota: A folga da corrente de transmissão, deverá apresentar-se entre os 20 - 30mm (1). Para ajustar, deverá deslocar-se a um concessionário autorizado Keeway.

13. Vela (operação a realizar num Concessionário Keeway).

14. Substituição do Fusível, o fusível encontra-se junto da bateria.

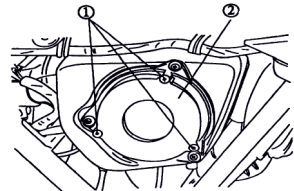
Nota: Se o fusível queimar frequentemente poderá existir um problema no circuito eléctrico do veículo. Desloque-se a um Concessionário Keeway.

15. Ajuste do Ralenti (operação a realizar num Concessionário Keeway).

17. Filtro do Ar a limpeza do filtro do ar deve ser realizada periodicamente. Se circular em zonas de muito pó deverá efectuar essa limpeza mais regularmente.

1. Retire a cobertura do filtro de ar.
2. Retire os parafusos (1) e retire a tampa do filtro do ar (2).
3. Retire o filtro do ar.
4. Limpe o filtro com líquido de limpeza apropriado.
5. Aplique óleo de filtros no filtro do ar.
6. Reponha o filtro do ar.

Nota: Não utilize gasolina ou outros produtos inflamáveis para limpeza do filtro de ar.



18. Folga das Válvulas (operação a realizar num Concessionário Keeway).

Nota: A folga das válvulas influencia directamente na performance do motor. É recomendado que a folga seja verificada de acordo com a tabela de manutenção.

19. Pontos de Lubrificação, verifique que o seu veículo se encontra devidamente lubrificado para que possa ter um bom funcionamento, durabilidade, performance e segurança.

Depois de um longo período de condução ou da condução sob condições climatéricas agressivas, recomendamos que faça uma lubrificação geral ao seu veículo.

Os pontos a lubrificar são os seguintes:

- | | |
|------------------------------|---------------------------------|
| 1 - Veio do pedal do travão | 5 - Descanso central |
| 2 - Cabo conta-quilómetros | 6 - Acelerador |
| 3 - Senfim conta-quilómetros | 7 - Manete do travão da frente |
| 4 - Descanso lateral | 8 - Manete e cabo de embraiagem |

MANUTENÇÃO DO VEÍCULO

Períodos de Paragens Prolongadas

Para reduzir os efeitos de perda de qualidade durante a paragem e após a paragem, deverá ter em conta os seguintes procedimentos:

- 1-** Encha o depósito de combustível e adicione estabilizador de combustível (se disponível) para evitar que o depósito enferruje e que o combustível se deteriore.
- 2-** Retire a tampa da vela de ignição e a vela. Verta uma colher de chá de óleo do motor na cavidade da vela de ignição. Coloque a tampa da vela de ignição na respectiva vela e coloque a vela na cabeça de cilindros de modo a que os eléctrodos fiquem ligados à terra. (Isto limitará a produção de faíscas durante o passo seguinte.) Coloque várias vezes o motor em funcionamento, utilizando o motor de arranque. (Esta acção revestirá a parede do cilindro com óleo).
- 3-** Lubrifique todos os cabos de controlo e pontos articulados de todas as alavancas e pedais, assim como do descanso lateral/descanso central.
- 4-** Verifique e, se necessário, corrija a pressão de ar do pneu, e finalmente levante o veículo de modo a que ambas as rodas fiquem fora do chão. Como alternativa, rode um pouco as rodas todos os meses para evitar que os pneus se degradem num determinado ponto.
- 5-** Tape a saída do escape para evitar a entrada de humidade.

- 6- Retire a bateria e carregue-a totalmente. Guarde-a num local fresco e seco e carregue-a pelo menos uma vez de 15 em 15 dias.
- 7- Lubrifique a corrente de transmissão.
- 8- Aplique cera protectora para evitar ferrugem ou outros danos na pintura do veículo.
- 9- Verifique a pressão dos pneus.
- 10- Aplique um apoio por baixo do motor de modo a que as duas rodas fiquem levantadas do chão.
- 11- Proteja o veículo com uma cobertura e coloque-o num local com poucas alterações de temperatura e sem humidade. Afaste-o da luz directa do sol.

Depois de Paragens por Períodos Prolongados

- 1- Retire a cobertura e limpe o veículo. Troque o óleo, se o veículo se encontrar parado á mais de 4 meses.
- 2- Verifique o estado da bateria e carregue se necessário. Instale a bateria.
- 3- Retire a gasolina existente no depósito de combustível e aplique gasolina nova.
- 4- Faça uma verificação geral antes da condução e teste o seu veículo a velocidades moderadas.

MANUTENÇÃO DO VEÍCULO

Limpeza do veículo

Tendo em conta o design mais vulnerável ao meio ambiente do seu veículo, terá que ter em conta que tal potenciará ferrugem e corrosão mesmo que sejam utilizados componentes de alta qualidade. Embora um escape enferrujado possa passar despercebido num automóvel, este influencia negativamente o aspecto geral do seu veículo. Um cuidado frequente e adequado não só vai ao encontro dos termos da garantia, como também influencia na manutenção de um bom aspecto do seu veículo, aumentando o tempo de vida e otimizando o desempenho.

Antes da limpeza

Certifique-se de que todas as tampas e coberturas, assim como todos os conectores eléctricos, incluindo a tampa da vela de ignição, estão bem fixos.

Retire a sujidade extremamente entranhada, como por exemplo óleo queimado no cárter, com um desengordurante e uma escova, mas nunca aplique este tipo de produto nos vedantes, anilhas e eixos da roda.

Enxague sempre a sujidade e o desengordurante com água.

Limpeza

Evite utilizar agentes de limpeza das rodas demasiado ácidos, especialmente em componentes cromados, (aconselhe-se com o seu concessionário). Se este tipo de produtos for utilizado em sujidade de difícil remoção, não deixe o agente de limpeza sobre a área afectada durante mais tempo do que o recomendado. Além disso, enxague minuciosamente a área com água, seque-a imediatamente e aplique um spray anti-corrosão.

Uma limpeza inadequada pode danificar as peças plásticas (como as carenagens, painéis, pára-brisas, vidro do farol dianteiro, vidros dos indicadores, etc.).

Utilize um pano ou esponja macia e limpe com água para limpar os plásticos. Contudo, se as partes plásticas não puderem ser bem limpas com água, pode utilizar um detergente suave diluído na água, (aconselhe-se com o seu concessionário).

Enxague bem todos os resíduos de detergente usando bastante água, uma vez que o mesmo é prejudicial para os plásticos.

Não utilize nenhum produto químico forte nas peças em plástico.

Evite utilizar panos ou esponjas que tenham estado em contacto com produtos de limpeza fortes ou abrasivos, solvente ou diluente, combustível (gasolina), produtos anti-ferrugem ou de remoção da ferrugem, líquido dos travões, anti-congelante ou electrólito.

Não utilize sistemas de lavagem a alta pressão ou dispositivos de limpeza a jacto de vapor, uma vez que podem causar infiltração de água e deterioração nas seguintes zonas: vedantes (dos rolamentos da roda e do braço oscilante, forquilha e travões), componentes eléctricos (conectores, instrumentos, interruptores e luzes), tubos de respiro.

Para os veículos equipados com pára-brisas: Não utilize produtos de limpeza fortes ou esponjas duras, uma vez que podem causar perda de cor ou riscos. Alguns compostos de limpeza para plásticos podem deixar riscos no pára-brisas.

MANUTENÇÃO DO VEÍCULO

Uma vez que o sal do mar ou o sal espalhado nas estradas durante o Inverno é extremamente corrosivo quando misturado com água, realize os passos a seguir explicados após cada viagem à chuva, perto do mar ou em estradas nas quais foi espalhado sal. Limpe a moto com água fria e um detergente suave, depois de o motor ter arrefecido. Não utilize água morna pois esta aumenta a acção corrosiva do sal. Aplique um spray anti-corrosão em todas as superfícies metálicas, incluindo as cromadas e niqueladas, para evitar a corrosão.

Após a limpeza

Seque o veículo com uma camurça ou um pano absorvente.

Utilize um produto de polir cromados para dar brilho a este tipo de peças, alumínio e aços inoxidáveis, incluindo o sistema de escape. (Mesmo a descoloração dos sistemas de escape em aço inoxidável induzida termicamente pode ser removida através de polimento.)

Para evitar a corrosão, é recomendada a aplicação de um spray anti-corrosão em todas as superfícies metálicas, incluindo as cromadas e niqueladas. Utilize um óleo em spray como produto de limpeza universal para remover qualquer sujidade remanescente. Retoque pequenos danos na pintura provocados por pedras, etc.

Encere todas as superfícies pintadas.

Deixe o veículo secar completamente antes de a guardar ou tapar.

TABELA DE MANUTENÇÃO DO VEÍCULO

		PLANO DE SERVIÇOS – MOTOCICLOS 125	1	2	3
Geral	Preparação	Descrição/ explicação do plano manutenção ao cliente (Kms/ data)	●	●	●
		Verificar características do veículo (VIN, Nr. Motor)			
		Confirmar documentação			
Motor	Filtro ar	Filtro: verificar/ limpar/ lubrificar	●	●	●
		Substituição do filtro			●
		Cx. filtro: verificar/ limpar	●	●	●
		Tubagens: verificar (ex: fugas, entupimentos, apertos)			●
	Válvulas	Verificar e ajustar a folga das válvulas	●		●
		Inspeção visual - verificar desgaste da árvore de cames			●
	Pistão/Cilindro	Verificar compressão			●
	Óleo do motor	Substituir o óleo e o filtro	●	●	●
		Caso aplicavel: Verificar radiador de óleo e tubos de ligação (fugas, entupimentos, apertos)	●	●	●
	Escape	Verificar o aperto do colector e linha de escape	●	●	●
		Verificar o estado da linha, (fugas, estrangulamentos, etc)	●	●	●
		Verificar o estado das protecções às peças envolventes ao escape	●	●	●
	Tubos de respiro/ purga	Verifique o estado e a ausência de obstruções	●	●	●
	Cabo do acelerador	Funcionamento suave	●	●	●
		Estado (Tem ferrugem? Cortes? Passa nos locais corretos?)	●	●	●
		Lubrificação (utilizar lubrificantes aconselhados pela marca)	●	●	●
		Verificar e ajustar a folga da manete do acelerador	●	●	●
	Ralenti	Verificar e ajustar	●	●	●
	Sistema de refrigeração (líquida)	Verificar nível do fluido de refrigeração, (acrescentar se necessário)	●	●	●
		Verificar aperto dos tubos do radiador (abraçadeiras e danos nos tubos do radiador)	●	●	●
Verificar a presença de sujidade e danos no radiador		●	●	●	
Mudar fluido de refrigeração				●	
Sistema de refrigeração (ar)	Lavagem das paredes do cilindro e componentes de passagem de ar para o motor			●	
	Verificação e limpeza dos componentes de passagem de ar do motor e peças envolventes			●	

TABELA DE MANUTENÇÃO DO VEÍCULO

		PLANO DE SERVIÇOS – MOTOCICLOS 125	1	2	3
Sistema de Combustível	Tubos	Verificar abraçadeiras e possíveis danos nos tubos de combustível	●	●	●
		Verificar se há obstruções nos tubos de ventilação e purga	●	●	●
	Depósito de combustível	Verificar respiro do depósito de combustível	●	●	●
		Verificar o estado e possíveis danos no tampão e no depósito de combustível	●	●	●
	Corpo de injeção	Verificar e ajustar	●	●	●
Limpar corpo de injeção		●		●	
Verificar e ajustar arranque a frio (manual / automático)		●	●	●	
Sistema de transmissão	Kit transmissão, (pinhão, cremalheira, corrente)	Verificar o correcto ajuste da corrente (confirmar folga adequada)	●	●	●
		Lubrificação (utilizar lubrificantes aconselhados pela marca)	●	●	●
		Verificar/limpar sujidade ou detritos na corrente	●	●	●
	Substituir kit transmissão				
Sistema de travagem	Travão de serviço (hidráulico)	Verificar/ajustar folga da manete	●	●	●
		Verificar as linhas travão: bomba de travão e pinça travão para detecção de fugas ou danos	●	●	●
		Verificar o nível e a qualidade do óleo de travão	●	●	●
		Substituir óleo de travão			
	Pastilhas e discos	Verificar a espessura de pastilhas de travões e substituir quando necessário	●	●	●
		Verificar o desgaste dos discos de travão e substituir se necessário	●	●	●
		Confirmar apertos dos componentes	●	●	●
	Pinça de travão Bomba principal tras. e diant.	Confirmar apertos dos componentes	●	●	●
Verifique o desgaste, (vedantes, retentores, o'rings, borrachadas) e substituir se necessário		●	●	●	

		PLANO DE SERVIÇOS – MOTOCICLOS 125	1	2	3
Chassis	Pneus	Verificar estado (exemplo: fissuras)	●	●	●
		Verificar profundidade de perfil		●	●
		Verificar a pressão dos pneus	●	●	●
	Jantes	Verificar estado (fratura, deformação)	●	●	●
		Verificar o binário de aperto das fêmeas da roda	●	●	●
	Casquilhos e sinoblocos	Verificar folgas	●	●	●
		Verificar o nível de deterioração das borrachas	●	●	●
	Amortecedores	Verificar danos do veio (arranhões, fissuras)			●
		Verificar o funcionamento e a presença de fugas nos amortecedores	●	●	●
		Verificar possíveis danos nas molas			●
		Verificar o desgaste dos pontos de fixação do amortecedor	●		●
	Rolamentos de rodas	Verificar o desgaste e a folga. Lubrificar.	●	●	●
	Direção	Verificar bom funcionamento da direção (exemplo: se está presa)	●	●	●
		Verificar/ Lubrificar os rolamentos de direção			●
	Descanso central e lateral	Verifique o funcionamento/ Confirme apertos/ lubrifique	●	●	●
Carenagens superficiais	Verifique o estado/ reaperte ou substitua em caso de dano			●	
Quadro	Verificar deterioração de partes do quadro e soldas e apertos dos componentes			●	

TABELA DE MANUTENÇÃO DO VEÍCULO

		PLANO DE SERVIÇOS – MOTOCICLOS 125	1	2	3
Sistema eléctrico	Bateria	Verificar/limpar os bornes da bateria			●
	Fusíveis	Verificar os fusíveis			●
		Verificar os fusíveis sobressalentes e acrescentar se necessário	●	●	●
	Iluminação	Verificar toda a iluminação da mota	●	●	●
		Ajustar os máximos e os médios			
	Buzina	Verificar o funcionamento	●	●	●
	Velas (gasolina)	Verificar as condições (faísca, coloração, resíduos)	●	●	●
Substituir as velas de ignição					
Cablagem	Manutenção e verificação das ligações (utilizar spray anti-humidades se necessário)	●	●	●	
	Verificar correta passagem dos fios (ex: verificar a proximidade das peças quentes)	●	●	●	
Elementos de Comando	Velocímetro	Verificar correto funcionamento	●	●	●
	Luzes de aviso	Verificar se todas funcionam	●	●	●
	Interruptores	Verificar a suavidade e desempenho de interruptores, alavancas e botões	●	●	●
	Espelhos retrovisores	Verificar apertos	●	●	●
	Punhos	Ajustar, verificar desgaste ou danos	●	●	●
	Arranque manual	Verificar funcionamento, kicks, mola de retorno e cabo	●	●	●
Geral	Verificações finais e documentação	Test drive (potência do motor, desempenho travagem, ruídos, ...)	●	●	●
		Limpar o veículo	●	●	●
		Registo no manual de manutenção e garantia	●	●	●

Plano de manutenção

1	1ª Revisão: aos 1000 kms ou 6 meses
2	Revisão básica: a cada 3000 kms ou 1 ano após a 1º revisão
3	Revisão geral: a cada 6000 kms ou 2 anos após a 1º revisão

Iniciar a Condução

Aperte ligeiramente a embraiagem, carregue no pedal de mudanças e engrene a 1ª mudança. Acelere suavemente enquanto larga a embraiagem, o veículo iniciará a sua deslocação. Utilize o pedal de mudanças para alternar entre velocidades conforme necessidade.

Nota: antes de iniciar a condução certifique-se que o descanso lateral está devidamente recolhido e a direção devidamente destrancada.

Condução em inclinações acentuadas

À medida que vai subindo o veículo vai perdendo velocidade. Nesse momento terá de reduzir para uma mudança mais baixa até que o motor atinja uma rotação normal. No sentido contrário, quando estiver a descer deverá proceder da mesma forma, reduzindo mudanças para apoiar os travões para que não entrem em esforço. O motor não deverá atingir rotações muito elevadas.

Parar o veículo

Reduza a velocidade utilizando ambos os travões, aperte a manete de embraiagem antes do veículo parar completamente. Coloque o veículo em ponto morto e certifique-se que a luz de ponto morto acende. Deixe o seu veículo estacionado numa superfície sólida e plana, caso contrário engate a 1ª mudança para evitar o deslizamento do veículo. Não encoste o seu veículo contra as paredes. Tranque o veículo e retire a chave.

Nota: um condutor com pouca experiência deverá, de início, utilizar apenas o travão de trás para fazer abrandar e/ou parar o veículo. Não se sente no veículo enquanto este estiver colocado sobre o seu descanso central.

Rodagem

O período de rodagem do seu motociclo é fundamental para a sua durabilidade e correcto funcionamento.

0-100 Quilómetros

Nos primeiros 100 Km utilize os travões com cuidado e evite travagens bruscas ou prolongadas.

0-500 Quilómetros

Nos primeiros 500 Km não atinja rotações superiores a 80% do regime máximo permitido. Durante a condução não mantenha uma rotação de motor constante.

Depois dos 1000 Quilómetros

Aumente gradualmente de velocidade até atingir o máximo permitido.

Este manual deve ser considerado como parte integrante do seu veículo e deverá permanecer no mesmo até numa possível revenda.

Este capítulo contém algumas regras as quais deverá ter em consideração para ter uma condução segura:

- Antes de ligar o veículo faça uma inspecção e verifique se tudo se encontra no lugar correcto.
- Verifique o combustível, nível de óleo, pressão dos travões, movimentos da direcção, etc...
- É necessário considerar todos os requisitos exigidos por lei (licença de condução, etc...).
- Certifique-se que utiliza capacete, luvas e vestuário de protecção (condutor e passageiro).
- Respeite as regras e sinais de trânsito.
- É aconselhável que conduza em áreas de pouco tráfego enquanto não estiver familiarizado com o seu veículo.
- Nunca empreste o seu veículo a um condutor inexperiente; muitos acidentes ocorrem devido à falta de experiência do condutor.
- Nunca conduza sob o efeito do álcool, drogas ou medicamentos que provoquem sonolência.

- Conduza com ambas as mãos no guiador e com os pés nos respectivos suportes.
- Não se distraia enquanto conduz (não deve fumar, beber, ler, comer, etc...)
- O motociclo foi concebido para o transporte de duas pessoas (condutor e passageiro).
- Alterar as características do veículo (tunning) é extremamente proibido.

Segurança

- Certifique-se que bloqueia a direcção e retira a chave.
- Estacione o veículo em locais públicos e seguros.
- Adicione um aloquete extra, caso necessário.

IDENTIFICAÇÃO DO VEÍCULO

VIN & N.º MOTOR

O número de identificação do veículo (VIN) e o número do motor são usados para o registo do veículo. Estes números poderão ser utilizados quando efectuar pedidos de peças ao seu concessionário Keeway.

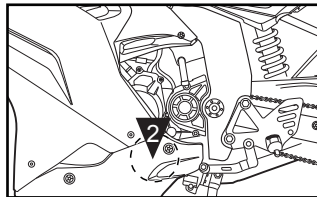
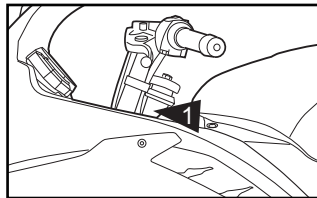
O **VIN** encontra-se gravado no chassis, junto à coluna de direcção. Neste local poderá encontrar também informações sobre o veículo e o fabricante.

O **número do motor** encontra-se gravado no cárter esquerdo.

Por favor, anote aqui os números do seu veículo.

VIN N.º _____

MOTOR N.º _____





Multimoto - Motor Portugal, S.A.

Rua Joaquim da Silva Landeau

Z. Ind. de O. de Azeméis | 3720-917 Oliveira de Azeméis

Telf.: 256 000 200 | Fax: 256 000 209

info@multimoto.pt | www.keeway.pt