

MANUAL DE PROPRIETÁRIO

RT1



ÍNDICE

1. INTRODUÇÃO.....	6
2. SEGURANÇA	7
3. EQUIPAMENTOS DE PROTEÇÃO	13
4. ACESSÓRIOS	13
5. VERIFICAÇÕES DIÁRIAS	14
6. DADOS TÉCNICOS DO VEÍCULO	15
6.1 COMPONENTES E COMANDOS	16
6.2 IDENTIFICAÇÃO DO VEÍCULO	17
6.3 QUADRANTE	18
6.4 CHAVE REMOTA	20
6.5 ACESSO DO TELEMÓVEL À CAMERA FRONTAL	20
6.6 COMUTADORES	22
6.7 CANHÃO DE IGNIÇÃO/BLOQUEIO DE DIREÇÃO	23
6.8 SISTEMA DE TRAVAGEM	24
6.9 DEPÓSITO DE COMBUSTÍVEL	25

6.10 CARGA	26
6.11 ARRANQUE DO MOTOR	26
6.12 KIT DE FERRAMENTAS	28
7. VERIFICAÇÕES GERAIS	28
7.1 ÓLEO DO MOTOR	28
7.2 FILTRO DE AR	29
7.3 FOLGA DAS MANETES	29
7.4 PNEUS	30
7.5 PASTILHAS DE TRAVÃO	31
7.6 CORRENTE DE TRANSMISSÃO	32
7.7 BATERIA	33
7.8 CAIXA DE FUSÍVEIS	34
7.11 AJUSTAR A BUZINA ELÉTRICA	35
7.12 LÍQUIDO DE REFRIGERAÇÃO	35
8. TABELA DE MANUTENÇÃO	36
9. CUIDADOS COM O VEÍCULO	41
9.1 SISTEMA DE COMBUSTÍVEL	41

9.2 PERÍODOS DE PARAGEM PROLONGADOS	41
9.3 DEPOIS DE PARAGENS POR PERÍODOS PROLONGADOS	42
9.4 LIMPEZA DO VEÍCULO	42
9.5 PERÍODO DE GARANTIA	44
9.6 ATIVAÇÃO DA GARANTIA	44
9.7 EXCLUSÕES DE GARANTIA	44

BEM-VINDO!

Parabéns pela preferência na compra da sua Cyclone!

Leia atentamente este manual de forma a usufruir de todas as vantagens do seu veículo. Este manual para além de o esclarecer acerca do funcionamento, inspeções e manutenções, apresenta igualmente informações relevantes acerca da sua segurança e de terceiros.

Adicionalmente, os vários conselhos fornecidos neste manual irão ajudá-lo a manter o seu veículo nas melhores condições.

Em caso de dúvida, por favor, não hesite em contactar o seu Concessionário Oficial.

A equipa Cyclone deseja-lhe boas viagens. Mas lembre-se de que a segurança está sempre em primeiro lugar!

A Cyclone é uma marca em constante evolução e desenvolvimento no âmbito da melhor satisfação dos seus clientes por todo o mundo, pelo que é possível encontrar algumas diferenças nos grafismos apresentados neste manual conforme os mercados e desenvolvimento do produto.

Caso necessite de assistência técnica, lembre-se que o seu Concessionário Oficial é quem melhor conhece o seu veículo. Utilize sempre peças e acessórios originais Cyclone.

A Cyclone reserva o direito de alterar os seus produtos, bem como o manual sempre que for necessário/opportuno.

1. INTRODUÇÃO

A leitura integral e atenta deste manual de proprietário é fundamental para o ajudar a familiarizar-se com todos os comandos do motociclo e conhecer as suas características, capacidades e limitações de modo a proporcionar uma condução em segurança.

O proprietário tem a responsabilidade de preservar as condições de segurança e funcionamento do motociclo.

A utilização e operação segura dependem das habilitações técnicas de condução e da experiência do condutor.

Antes de iniciar a condução, informe-se acerca da legislação em vigor.

2. SEGURANÇA

Manual de utilizador

- Esteja sempre atento aos avisos de segurança presentes no veículo: leia e tenha em conta a sua informação sempre que utilizar o mesmo;
- Leia este manual atentamente de forma a tomar conhecimentos de todas as características e particularidades do seu veículo;
- Ignorar as indicações de segurança presentes neste manual, nos avisos de segurança do veículo e as boas práticas de utilização de veículos, pode resultar em acidentes e conseqüentemente em ferimentos graves ou morte;
- Todos os veículos possuem particularidades que os tornam individuais e os distinguem. Conheça os seus limites e os do seu veículo;
- Este veículo foi desenhado para um uso exclusivo em estrada, não o use em terrenos fora de estrada.

Habilitações

- O condutor deve possuir formação qualificada e possuir todos os requisitos legais em vigor (licença ou licença provisória, matrícula, registos);
- Nunca utilize um veículo sem ter os conhecimentos necessários sobre o mesmo. Contacte o seu concessionário para mais informações acerca das verificações que devem ser frequentemente feitas ao seu veículo;
- Tenha sempre presente as indicações da via em que circula, assim como as regras do código da estrada;

- Este veículo é destinado a adultos com as habilitações e conhecimentos necessários para a utilização do mesmo. É proibida a utilização a menores de 16 anos sem os requisitos legais obrigatórios.

Componentes elétricos

- As baterias contêm ácidos corrosivos e tóxicos que podem se tornar potencialmente nocivos e inflamáveis. Tenha especial atenção quando manuseia baterias, fazendo-o num ambiente bem ventilado;
- A ignição ligada sem que o motor esteja em funcionamento, pode levar a
 - que a bateria se esgote e impossibilite a utilização do veículo;
 - Não remova ou instale a bateria, fusíveis ou outros componentes elétricos com a ignição ligada;
 - Utilize sempre baterias, fusíveis e velas adequadas ao veículo;
 - Ao instalar uma bateria, ligue primeiro o cabo positivo (+) e em seguida o cabo negativo (-) para evitar curto circuitos;
 - Utilize sempre lâmpadas adequadas e aprovadas para o veículo;
 - Quando instalar uma lâmpada, evite pegar no vidro com as mãos. Utilize um pano limpo para esse manuseamento;
 - A cablagem elétrica pode ser afetada quando a parte exterior estiver danificada ou torcida. Procure um concessionário sempre que verificar danos ou torção na cablagem do veículo;
 - Se o veículo estiver parado por um longo período de tempo, recarregue as baterias: tenha em atenção que a amplitude máxima da corrente

não deve exceder 1/10 da amperagem da bateria. Não utilize um carregador com o sistema fast charge;

- Modificações não autorizadas ao sistema elétrico ou a sobrecarga do mesmo com acessórios podem causar a falência do mesmo. Consulte sempre o seu concessionário antes da instalação de componentes ou modificações no seu veículo.

Verificações diárias e manutenções periódicas obrigatórias

- Antes de utilizar o veículo, inspecione-o de acordo com a tabela de manutenção (capítulo “Verificações Diárias”);
- Cumpra sempre os prazos definidos para as manutenções obrigatórias: ignorar as manutenções, fazê-las fora da quilometragem definida pelo fabricante ou não respeitar os procedimentos das mesmas, pode causar danos graves e irreversíveis no seu veículo, assim como levar à perda da garantia. Consulte o capítulo “Período de Garantia” para mais informações.
- O período de rodagem do seu veículo é de 1600 quilômetros (nos primeiros 500km não deve abrir o acelerador mais do que $\frac{1}{2}$ do total, e nos seguintes 1100km não deve abrir mais do que $\frac{3}{4}$), durante os quais deverá ter o cuidado de não colocar carga excessiva. Após esse período de rodagem, aumente gradualmente a velocidade até atingir o máximo permitido. A utilização cuidadosa do motor e dos componentes de desgaste durante esse período irá melhorar o desempenho e a durabilidade do veículo e dos seus componentes;
- Mantenha o veículo, preferencialmente, no descanso central enquanto conduz as verificações necessárias;
- Verifique regularmente a pressão dos pneus;

- Teste o acelerador e verifique o estado da cablagem antes de iniciar marcha: Sempre que detetar uma potencial anomalia, contacte o seu concessionário de forma a averiguar uma eventual avaria;
- Verifique o estado geral do veículo antes de o operar. Carenagens, acessórios ou componentes em mau estado podem causar um acidente. Procure substituí-los prontamente;
- Confirme o estado e a posição do guiador. Ajuste-o de acordo com as suas preferências;
- Verifique os parafusos e se o seu aperto é adequado. O aperto diminuto ou excessivo pode comprometer o normal funcionamento do veículo;
- Deve executar as verificações e manutenções com mais regularidade caso circule em ambientes húmidos, poeirentos ou com demasiados detritos;
- Deixe sempre o veículo arrefecer antes de executar qualquer tipo de operação de manutenção.
- Verifique os travões. Caso sinta que ao pressionar estes têm um comportamento “esponjoso”, dirija-se ao seu concessionário para averiguar uma potencial avaria;
- Inspecione a direção e procure perceber se há alguma obstrução no curso normal;
- Certos produtos, como inseticidas, repelentes e outros químicos, podem danificar os plásticos do veículo. Consulte o seu concessionário de forma a averiguar a melhor forma de proteger os componentes do veículo quando for indispensável a sua utilização;

- Procure sempre restos de vegetação, detritos ou corpos estranhos que possam estar presos ao veículo e remova-os antes de iniciar marcha;
- Caso o veículo tenha falta de óleo ou combustível, não tente ligar o motor até encher os respectivos reservatórios/depósitos.

Cargas

- Nunca sobrecarregue o veículo de forma a não perder estabilidade. Se transportar algum tipo de carga, certifique-se de que esta está bem acondicionada e o peso devidamente distribuído;
- Não exceda a capacidade máxima de carga do veículo;
- Não trave abruptamente quando transporta cargas;
- Não transporte passageiros nos suportes de carga ou grelhas do veículo;
- A carga nunca deve interferir na visibilidade do condutor;
- Mantenha distância do espaço entre o veículo e o reboque;
- Aumente a distância de travagem e reduza a velocidade quando transportar cargas;
- Tente que a carga seja acondicionada o mais baixo possível. Cargas demasiado altas podem interferir com o centro de gravidade do veículo e reduzir a estabilidade do mesmo;
- Verifique se a carga se encontra bem presa antes de ligar o motor do veículo. Caso verifique que alguma carga se está a soltar, deve parar e ajustar antes de prosseguir;
- Evite terrenos e condições de condução adversas quando transporta

carga;

- Não bloqueie os faróis com a carga;

Acidentes

- Em caso de acidente, avalie o estado do seu veículo antes de o voltar a conduzir. Verifique eventuais fugas, porcas e parafusos soltos, guiador, manetes, travões, pedais, descanso, rodas, carenagens e o estado geral. Em seguida deverá deslocar-se a um concessionário (caso não seja viável fazê-lo autonomamente, deverá solicitar um reboque) de forma a efetuar um check-up do veículo.
- Os gases emitidos pelo seu veículo são potencialmente tóxicos e não devem ser inalados. Não deve manter o seu veículo ligado em espaços fechados ou sem ventilação. Caso inale algum gás ou fumo deve deslocar-se imediatamente para um espaço exterior ou com boa ventilação e contactar os serviços médicos disponíveis;
- Caso algum tipo de fluido potencialmente perigoso entre em contacto com os olhos ou pele, lave abundantemente e contacte de imediato os serviços de saúde disponíveis;
- Os óleos, líquido de bateria entre outros, contêm substâncias potencialmente tóxicas e perigosas para o ambiente e para a pele, podendo causar doenças graves de pele ou cancro. Evite o contacto direto e lave prontamente com água e sabão caso exista algum derrame;
- Óleos, lubrificantes e filtros devem ser descartados de acordo com a regulamentação em vigor;
- As crianças não devem em momento algum ter acesso a óleos, lubrificantes, combustíveis ou qualquer outro líquido potencialmente nocivo para a saúde.

Operações

- Desligue sempre o veículo antes de iniciar o abastecimento de combustível. Não abasteça o depósito em demasia. Assim que terminar de abastecer, garanta que a tampa do depósito de combustível está bem fechada para que não exista risco de vazamento;
- Desligue sempre o veículo antes de iniciar qualquer tipo de verificação ou manuseamento de componentes para evitar o risco de electrocução, queimaduras ou ferimentos;
- Não opere o seu veículo em locais fechados e/ou mal ventilados. A inalação de monóxido de carbono pode causar ferimentos graves ou morte;
- Não fume, fogueie ou toque em pessoas ou superfícies com eletricidade estática enquanto manuseia combustível, uma vez que podem causar um incêndio;
- Dirija-se a um concessionário sempre que detetar sujidade nos reservatórios ou depósitos de óleo, gasolina ou lubrificantes;
- Verifique sempre as instruções de arranque antes de ligar o veículo;
- Não encha demasiado os reservatórios do óleo. Garanta que o líquido fica entre as marcas de "L" (limite mínimo) e "H" (limite máximo);
- Siga sempre as indicações de armazenamento de veículos quando for parar o mesmo por um maior período de tempo;
- Caso seja necessário transportar o seu veículo, remova todos os objetos ou componentes passíveis de se soltarem, imobilize a roda dianteira e mantenha-a apontada para a frente, coloque a transmissão em neutro, confirme se o depósito de combustível se

encontra devidamente fechado, utilize cintas e prenda-as nas partes mais sólidas do veículo. Se possível, comprima a suspensão para que o veículo não oscile demais.

Condução segura

- Nunca conduza o veículo sob o efeito de álcool, drogas ou medicamentos que provoquem sonolência;
- Não conduza por longos períodos de tempo. Faça pausas de forma a reduzir o cansaço;
- É da responsabilidade do(s) ocupante(s) ajustar o tipo de condução ao estado do piso, tipo de via, condições climatéricas e trânsito;
- Tenha em consideração as suas capacidades de forma a garantir uma condução mais confortável e segura dentro dos limites de velocidade, e nunca viaje mais rápido do que aquilo que as condições da estrada, trânsito e visibilidade permitem;
- Tenha atenção à posição do descanso central e/ou lateral: deve ser recolhido
- antes de iniciar marcha e aberto antes de abandonar o veículo;
- Antes de ligar o motor, coloque a caixa de mudanças em "N" (neutro), solte o acelerador, segure a manete de embraiagem;
- Não desligue a ignição enquanto circula ou o veículo poderá bloquear e
- causar uma perda de controlo e conseqüentemente um acidente;
- Verifique sempre as luzes de aviso no quadrante. Caso não se desliguem após ligar o motor procure um concessionário a fim de

- averiguar uma possível avaria;
- Não ajuste as manetes de travão, folga de acelerador ou qualquer outro componente passível de ajuste enquanto conduz. Pare o veículo em segurança e faça todos os ajustes necessários com o motor desligado;
- Seja consciente das condições climáticas que podem afetar negativamente a sua condução (vento, chuva, nevoeiro, etc.);
- Evite manter o veículo ao ralenti demasiado tempo;
- Não submeta o seu motor a rotações demasiado altas enquanto este se encontra parado;
- Não engate uma mudança mais baixa quando o seu veículo circula a velocidades elevadas;
- Evite fazer travagens bruscas em pisos molhados ou com gelo, uma vez que é extremamente perigoso. Evite igualmente tampas, buracos, linhas de marcação e marcas de óleo de forma a evitar deslizos e acidentes;
- Não efetue qualquer tipo de manobras perigosas, como saltos, “cavalos”, curvas a velocidade excessiva, burnouts e outras;
- Acelere e trave com suavidade para não correr o risco de perder o controlo do veículo;
- Tenha uma condução defensiva;
- Assinale sempre as mudanças de direção e de faixa. Certifique-se de que os outros o conseguem ver;
- Seja cuidadoso ao passar por veículos parados uma vez que os ocupantes podem não o ver e abrir a porta do carro repentinamente;
- Garanta que circula de forma visível para os outros veículos, quer pela posição na via quer utilizando roupas de cores vivas
- Nunca transporte mais do que um passageiro e assegure que o mesmo tem os conhecimentos necessários sobre o funcionamento do veículo de forma a não comprometer a estabilidade do mesmo;
- O passageiro deverá sempre utilizar o assento respetivo;
- Nunca transporte um passageiro que não seja capaz de colocar ambos os pés no pousa-pés;
- Durante a viagem, para manter o controlo do veículo, o condutor deve manter ambas as mãos e pés no guiador e nos pousa-pés, respetivamente;
- A posição e postura do condutor e do passageiro é muito importante para o controlo do veículo;
- Não transporte animais no veículo;
- O seu veículo não é um brinquedo, podendo tornar-se perigoso. Seja cuidadoso enquanto conduz ou efetua qualquer tipo de manobra;
- Mantenha sempre as mãos, pés e outras partes do corpo dentro do veículo;
- O seu veículo possui vários componentes que podem atingir uma temperatura alta enquanto circula (escape, motor, discos de travão, óleo, lâmpadas, entre outros). Tenha atenção para não entrar em contacto com eles imediatamente depois de parar o veículo;
- Peças metálicas ou plásticas podem atingir temperaturas elevadas após estarem expostas ao sol. Tenha cuidado ao entrar em contacto

com estes componentes de forma a não se queimar;

- A velocidade excessiva aumenta o risco de perda de controlo do veículo.
- Adeque a velocidade a que circula ao estado do piso, visibilidade, clima e experiência de condução;
- Sempre que necessitar de levantar ou retirar o banco, verifique sempre se ele se encontra bem fechado antes de iniciar marcha;
- Garanta que os compartimentos de armazenamento se encontram bem fechados. Não guarde objetos frágeis, pesados ou inflamáveis no interior dos compartimentos;
- As luzes de mudança de direção poderão não desligar automaticamente após concluir a manobra. Retorne-as à posição inicial de forma a não induzir os restantes condutores em erro;
- Utilize as luzes de emergência sempre que necessitar de alertar os outros condutores para um eventual perigo como uma avaria, acidente ou estacionamento temporário;
- O interruptor de corte de corrente deve ser usado exclusivamente em situações de emergência;
- Utilize o travão de parque sempre que estacionar o veículo;
- Verifique a posição do travão de parque antes de iniciar marcha;
- Nunca utilize o travão de parque em movimento ou a roda poderá bloquear e causar perda de controlo do veículo;
- Procure adequar as mudanças à velocidade e/ou terreno em que circula, ou caso transporte passageiros. Ignorar essas variáveis pode causar danos no seu veículo como o desgaste prematuro da correia

do variador ou outros componentes do seu veículo;

- Caso circule a velocidades altas, tenha em atenção a deslocação do ar e a sua influência na aerodinâmica do veículo. Uma postura inadequada tem interferência direta na estabilidade do veículo;
- Antes de trocar a mudança, solte o acelerador e deixe-o voltar à posição inicial de ralenti. Trocar de mudança com o motor acelerado pode causar danos à transmissão do veículo;
- Deixe sempre o seu motor aquecer antes de iniciar marcha;
- A aceleração excessiva e prolongada do motor pode causar uma acumulação de combustível no sistema de escape e aumentar o risco de aquecimento do escape e de incêndio do mesmo;
- Não circule com o motor desligado;
- Evite curvas demasiado apertadas;
- Procure estacionar o veículo em superfícies sólidas e preferencialmente planas para evitar quedas.

Características do veículo

- Utilize sempre os pneus (tamanho e tipo) especificados neste manual;
- Não é recomendável qualquer tipo de manipulação no veículo para aumento de velocidade ou alteração das suas características definidas pelo fabricante. A utilização de componentes ou alterações que não respeitem as indicações do fabricante pode levar à perda de garantia e causar danos graves no seu veículo;
- Consulte o seu concessionário sempre que for necessário instalar acessórios no veículo. Tenha em atenção a forma como a posição do

acessório poderá afetar a condução do veículo;

- Utilize sempre o combustível adequado ao seu veículo;
- Utilize sempre os óleos, lubrificantes e líquidos de refrigeração aconselhados pelo fabricante;
- Não adicione qualquer tipo de líquido estranho ou complementar sem consultar o seu consultor o seu concessionário previamente;
- É proibida qualquer alteração ou manipulação do VIN, nº de motor ou placa de identificação do veículo.

O não cumprimento destes avisos aumenta a possibilidade de acidentes e conseqüentemente do risco de ferimentos graves ou morte.

3. EQUIPAMENTOS DE PROTEÇÃO

- A maioria das mortes por acidentes em motocicletas ou ciclomoteres são causadas por lesões na cabeça. O uso de capacete é fundamental para prevenir e reduzir essas lesões.
- Use sempre um capacete homologado.
- Use uma viseira ou óculos apropriados. O vento em contacto com a visão desprotegida pode reduzir a visibilidade e atrasar a percepção de situações de perigo.
- O uso de blusão, botas, calças, luvas, etc., é extremamente eficaz na
- prevenção de lesões corporais.

- Nunca use roupas que se possam prender nas manetes, pousa-pés, rodas, corrente de transmissão, etc., evitando assim causar qualquer dano ou acidente.
- Vista sempre roupa adequada que proteja as pernas, tornozelos e pés. O motor e o sistema de escape atingem temperaturas altas durante e depois da viagem e podem causar queimaduras.
- O passageiro também deverá cumprir estas normas de precaução.

4. ACESSÓRIOS

A instalação de produtos não originais ou a introdução de outras alterações no veículo, podem invalidar a aplicabilidade de garantia. As mudanças nas carenagens ou nas características operacionais, poderão expô-lo a si e a outros a um sério risco de acidente ou morte. Assim, é responsável por qualquer acidente que possa ocorrer devido às alterações feitas ao veículo.

Nunca instale acessórios que possam comprometer o desempenho do veículo. Antes de utilizar qualquer acessório, certifique-se de que estes não reduzem a distância entre o veículo e a estrada ao circular nas curvas, que não limitam a suspensão, a direção ou o manuseamento de todas as funções do motociclo. Certifique-se ainda de que as luzes e os refletores estejam sempre visíveis.

Acessórios fixos no guidador ou na zona da forqueta podem criar instabilidade devido à má distribuição do peso ou à alteração da aerodinâmica. Ao fixar acessórios no guidador ou na zona da forqueta, lembre-se de que estes têm de ser o mais leves possível.

Acessórios grandes ou volumosos podem comprometer seriamente a

estabilidade do veículo, pois causam instabilidade na aerodinâmica.

Certos acessórios podem fazer com que o condutor mude a sua posição normal de condução. Uma posição incorreta limitará a liberdade de movimento do condutor assim como a sua capacidade de controlo do veículo. Por esta razão, a fixação deste tipo de acessórios não é aconselhável.

Acessórios elétricos precisam de especial cuidado ao serem fixados. Se estes acessórios ultrapassarem a capacidade do sistema elétrico do veículo, poderão causar falhas como a perda das luzes e energia do motor. A utilização de acessórios elétricos pode comprometer a longevidade da bateria do veículo.

Diversas empresas sem qualquer ligação à Cyclone produzem peças e acessórios ou oferecem outras modificações que, por não poderem ser devidamente testados pela Cyclone, não deverão ser instalados no veículo.

A Cyclone não aprova nem recomenda a utilização de acessórios não originais nem a modificação das características originais do veículo, mesmo que vendidos e instalados por um concessionário oficial.

5. VERIFICAÇÕES DIÁRIAS

Para garantir uma condução segura, bem como a longevidade dos componentes do seu veículo, por favor, verifique regularmente os seguintes itens do seu veículo:

- Inspeção da direção: Rode o guiador até ao limite para ambos os lados, certificando-se de que o curso da direção está totalmente livre e gira de forma natural.
- Travões: Verifique o nível do óleo, que deverá encontrar-se sempre entre

o limite mínimo e o limite máximo indicado.

- Pneus: Verifique a pressão e a profundidade do rasto.
- Combustível: certifique-se de que tem combustível no veículo antes de iniciar a condução. **ATENÇÃO:** Nunca ateste o depósito até ao topo. Devido à legislação em vigor, os vapores de combustível existentes dentro do depósito de combustível não podem ser libertados diretamente para a atmosfera e por isso o veículo está equipado com um sistema de filtragem desses vapores. Caso esse sistema fique obstruído ou contaminado, poderá resultar num funcionamento irregular da bomba de combustível, e até mesmo resultar em danos no depósito.
- Luzes: Verifique o bom funcionamento das luzes do veículo.
- Nível dos lubrificantes: Verifique o nível dos diferentes lubrificantes (óleo de motor, travões...)
- Estado dos espelhos: Verificar se os espelhos estão em conformidade.

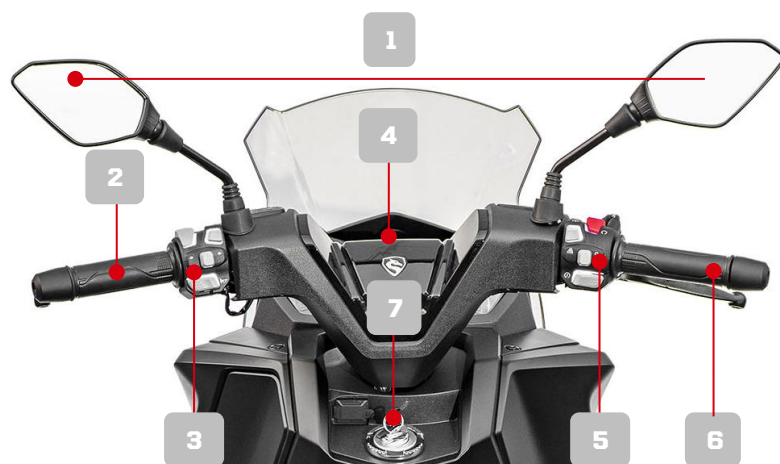
Sempre que a inspeção evidencie a necessidade de substituição de peças, utilize peças de origem que poderá adquirir através do seu concessionário.

6. DADOS TÉCNICOS DO VEÍCULO

Motor	
Tipo	Monocilíndrico, 4 tempos
Cilindrada	125 cm ³
Potência Máxima	8,6 kW a 8.740 rpm
Refrigeração	Líquida
Alimentação	EFI – Injeção eletrónica
Sistema de arranque	Elétrico
Transmissão	Correia
Vela	CPR8EA

Chassis	
Suspensão (Dian. / Tras.)	Forqueta telescópica ø 33mm // Suspensão dupla ajustável
Travão (Dian. / Tras.)	Disco ø270mm com pinça de 2 pistões e ABS // Disco ø218mm com pinça de 2 pistões e ABS
Comprimento	1907 mm
Largura	775 mm
Altura	1257 mm
Pneus (Diant. / Tras.)	100/80-14 // 120/70-14
Distância entre eixos	1337 mm
Peso	142 kg (em vazio)
Depósito combustível	9 Litros
Lotação	Homologação 2 pessoas

6.1 COMPONENTES E COMANDOS



- 1. Espelhos retrovisores
- 2. Punho esquerdo
- 3. Comutador esquerdo
- 4. Painel de instrumentos
- 5. Comutador esquerdo
- 6. Punho acelerador
- 7. Canhão de ignição



- 1. Farol traseiro
- 2. Apoio de braços
- 3. Banco
- 4. Pneu traseiro
- 5. Pneu dianteiro
- 6. Escape
- 7. Amortecedor traseiro
- 8. Pinça de travão traseiro
- 9. Radiador
- 10. Pousa-pés passageiro direito
- 11. Amortecedor dianteiro direito

6.2 IDENTIFICAÇÃO DO VEÍCULO



1. Farol dianteiro

2. Depósito de combustível

3. Pousa-pés passageiro esquerdo

4. Amortecedor dianteiro esquerdo

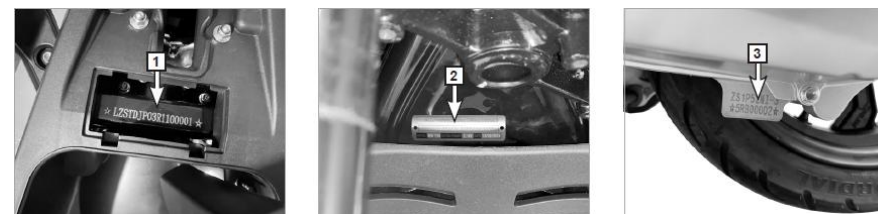
5. Pinça de travão dianteiro

6. Pousa-pés passageiro

7. Descanso lateral

8. Variador (CVT)

9. Filtro de ar



1. VIN: O número de identificação do veículo (VIN) encontra-se gravado na travessa do chassi, por baixo do assento do banco.

2. Placa de Identificação: A placa de identificação encontra-se debaixo do suporte do quadro.

3. Número do motor: O Número de Motor está gravado na parte inferior do lado esquerdo do corpo do cárter do motor.

6.3 QUADRANTE



1. Indicador de mudança de direção esquerdo
2. Conta rotações
3. Velocímetro
4. Odómetro
5. Relógio
6. Indicador de mudança de direção direito
7. Botão de regulação M/S
8. Indicador de luzes de estrada

9. Luz indicadora de máximos
10. Indicador TCS ON
11. Indicador TCS OFF
12. Indicador de temperatura excessiva
13. Luz de avaria ABS
14. Luz de aviso do motor
15. Indicador de combustível

1. Indicador de mudança de direção esquerdo

O indicador ficará a piscar sempre que for acionada a mudança de direção para a esquerda.

2. Conta Rotações

O conta rotações indica ao condutor as rotações a que se encontra o motor.

3. Velocímetro

Indica a velocidade atual do motociclo.

4. Odómetro

O odómetro apresenta os quilómetros totais percorridos pelo motociclo.

5. Relógio

Indica a hora definida.

6. Indicador de mudança de direção direito

O indicador ficará a piscar sempre que for acionada a mudança de direção para a direita.

7. Botão de regulação M/S

Quando a velocidade do veículo for 0, premir e manter premido o botão M e soltar o botão quando a faixa decorativa piscar, até a faixa decorativa se apagar, o desbloqueio é bem sucedido. Nota: Em qualquer modo, se não operar dentro de 10 segundos, sairá do modo de ajuste.

1. No estado de quilometragem total: premir e manter premido o botão M para mudar para o ajuste do relógio; premir brevemente o botão S para mudar para a quilometragem subtotal.

2. No estado de quilometragem subtotal: prima e mantenha premido o

botão S para limpar a quilometragem subtotal; prima brevemente o botão S para mudar para a quilometragem total.

3. No estado de ajuste do relógio: Prima continuamente o botão M para mudar para o ajuste dos minutos; prima brevemente o botão M para aumentar o relógio e prima brevemente o botão S para diminuir o relógio (no formato de 24 horas).

8. Indicador de luzes de estrada

Este indicador surge sempre que as luzes de presença ou cruzamento.

12. Indicador de temperatura excessiva

Sempre que a temperatura do líquido de refrigeração atinja os 108° Celsius, este indicador irá acender. Deverá parar o veículo, desligá-lo e aguardar que arrefeça. Se o sobreaquecimento se mantiver ou se for recorrente, contacte o seu concessionário

9. Luz indicadora de máximos

Quando os máximos estão ligados, acende-se este indicador.

10. Indicador TCS ON

Quando o veículo está completamente ligado, o TCS ON está sempre ligado e, quando a velocidade do veículo atinge 8 km/h, o TCS ON apaga-se.

11. Indicador TCS OFF

Quando o veículo está completamente ligado e o TCS está desligado, a luz de desligamento do TCS permanece acesa.

12. Indicador de temperatura excessiva

Sempre que a temperatura do líquido de refrigeração atinja os 108° Celsius, este indicador irá acender. Deverá parar o veículo, desligá-lo e aguardar que arrefeça. Se o sobreaquecimento se mantiver ou se for recorrente, contacte o seu concessionário.

13. Luz de Avaria ABS

Ao arrancar, a luz de avaria do ABS acende e apaga se a velocidade for superior a 8km/h.

14. Luz de aviso de motor

Assim que insira e rode a chave na ignição a luz irá acender. Caso a mesma se mantenha acesa após o motor iniciar, ou caso se ligue enquanto circula com o veículo, poderá indicar uma avaria e o motociclo necessitará ser visto pelo seu concessionário Cyclone.

15. Indicador de Combustível

Indica a quantidade de combustível que existe no depósito. Assim que atinja a reserva, reabasteça o mais rapidamente possível.

6.4 CHAVE REMOTA

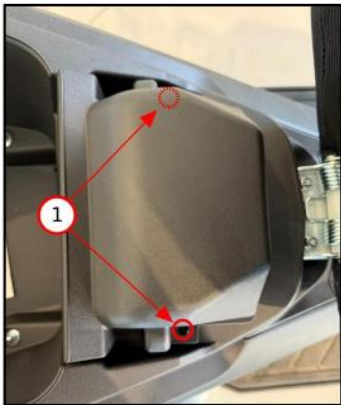


1 – Localização do veículo: Ao premir um botão (uma vez, a luz indicadora da chave pisca duas vezes), o sinal de mudança de direção e a buzina soam durante três segundos;

2 – Desbloquear: Ao premir o botão (uma vez, a luz indicadora da chave pisca duas vezes), o manípulo pode ser rodado durante 5 segundos e desligado após 5 segundos;

3 – Para retirar a chave suplente, prima o botão de bloqueio da chave mecânica A e puxe a chave B para fora para retirar a chave mecânica.

6.5 ACESSO DO TELEMÓVEL À CAMERA FRONTAL



1º: Abrir o banco do veículo, identificar a tampa de proteção indicada nas seguintes imagens, remover os dois parafusos de fixação (1) e de seguida retirar a tampa (2)

2º: No interior da tampa irá encontrar o módulo da câmera com a devida identificação para fazer emparelhamento com a aplicação do telemóvel.



3º: Com a ignição do veículo ligada e identificado a designação da rede, deve através do WIFI do seu telemóvel fazer conexão à rede introduzindo a seguinte palavra-passe: 12345678



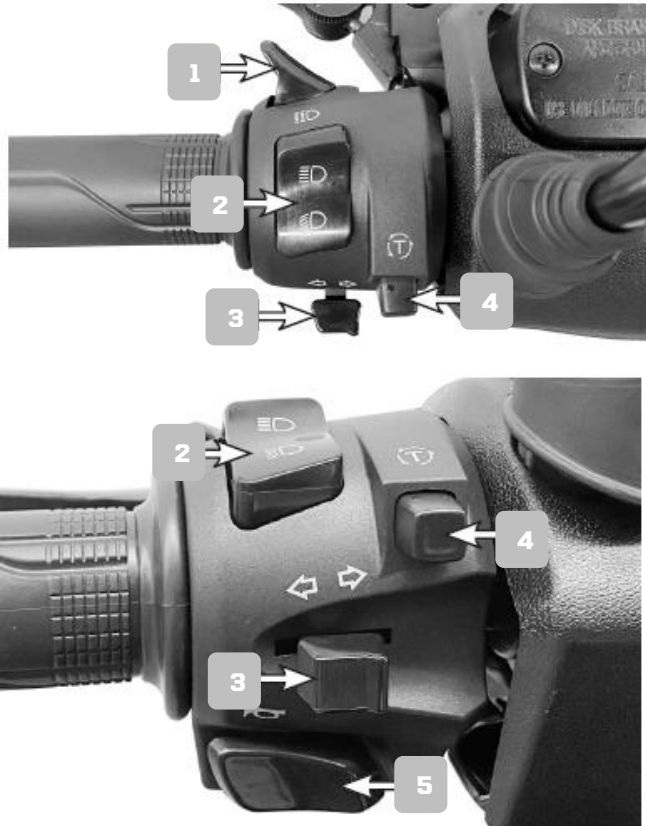
4º: De seguida na aplicação da câmara (disponível o download através do seguinte código QR), deve clicar no botão abaixo identificado para fazer emparelhamento à câmara do veículo. A partir deste momento terá acesso total as gravações e câmara em direto.



Clique aqui para fazer conexão

6.6 COMUTADORES



Comutador esquerdo



1. Interruptor de Sinal de Luzes

Pressione este interruptor para dar sinal de luzes: as luzes de estrada, ou máximos, irão acender e apagar alternando com as luzes de cruzamento, ou médios. Deverá fazê-lo sempre que quiser ultrapassar.

2. Interruptor de Luzes de Estrada/Cruzamento

Pressione para a posição  para acionar os máximos. O indicador do quadrante irá acender. Pressione para a posição  para acionar os médios.

3. Interruptor de Luzes de Mudança de Direção

Para assinalar uma mudança de direção à direita e para assinalar mudança de direção à esquerda. Quando libertado, o interruptor volta à posição central. Pressione na posição central para desligar.

4. Buzina

Pressione este interruptor para emitir um sinal sonoro de alarme.

5. Interruptor de luzes de emergência

Quando pressiona este botão, as luzes de emergência são ligadas.

Comutador direito



1. Interruptor de Corte de Corrente

Quando o interruptor é colocado na posição "☒", o motociclo desliga-se rapidamente. Quando o interruptor está na posição "○", o motociclo pode ser ligado.

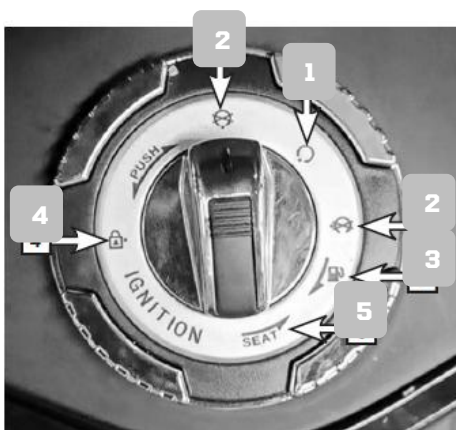
2. Interruptor de Iluminação

Quando interruptor é colocado na posição "☀", o farol acende; quando o interruptor é colocado na posição "○", desliga o sistema de iluminação do motociclo.

3. Botão de Arranque Elétrico/Start

Se o motociclo precisar de ser ligado por eletricidade, basta premir o botão "⚡". Pressionando este botão o motor irá iniciar funcionamento. Caso o motor não ligue, não mantenha pressionado por mais de 5 segundos. Aguarde uns breves momentos e volte a tentar. Caso o problema persista, contacte o seu concessionário Cyclone.

6.7 CANHÃO DE IGNIÇÃO/BLOQUEIO DE DIREÇÃO



1 - ON ○

Ao rodar a chave para esta posição todos os circuitos elétricos são ativados, o motor pode ser ligado e a chave não pode ser removida.

2 - OFF ☒

Com a chave nesta posição, os circuitos elétricos estão todos desligados e é possível remover a chave. Nunca deve rodar a chave para esta posição com o veículo em movimento: O corte do sistema elétrico poderá fazer com que perca o controlo do veículo. Pare sempre antes de desligar o veículo.

3 – BLOQUEIO DA TAMPA DO DEPÓSITO

Nesta posição, a tampa de fecho do depósito de combustível abre.

3 – LOCK

Nesta posição, a direção fica bloqueada, todos os sistemas elétricos serão desligados e a chave pode ser removida.

Bloqueio da direção

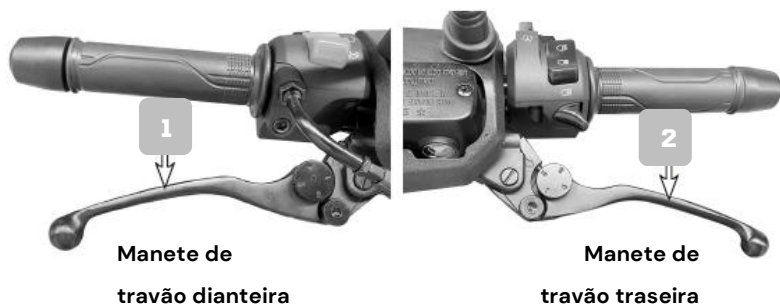
1. Rode o guidador totalmente para a esquerda;
2. Insira a chave no canhão de ignição;
3. Rode a chave no sentido anti-horário para a posição "LOCK" enquanto oscila ligeiramente o guidador;
4. Depois de verificar que a direção está bloqueada, remova a chave do canhão.

Desbloqueio da direção

1. Insira a chave no canhão;
2. Rode a chave no sentido horário. Caso a direção não fique imediatamente desbloqueada, oscile ligeiramente o guidador.

Atenção: Certifique-se sempre que a direção está desbloqueada antes de tentar iniciar marcha com o veículo.

6.8 SISTEMA DE TRAVAGEM



Os travões deste modelo estão equipados com travões de disco dianteiros e traseiros, com um desempenho da travagem fiável. Uma vez que a travagem está relacionada com a segurança pessoal e patrimonial, deve ser ajustada e mantida corretamente com frequência para atingir o objetivo de uma condução segura.



O motociclo tem uma embraiagem centrífuga seca, ou seja, uma embraiagem automática com mudança de velocidade contínua e malha fixa. Se a mudança de velocidade contínua da embraiagem automática tiver derrapagem ou separação incompleta, dirija-se a um estabelecimento profissional para manutenção.

6.9 DEPÓSITO DE COMBUSTÍVEL



O depósito de combustível está localizado entre o guidador e o banco. Para expor a ranhura do canhão, e abrir a tampa de combustível, abra a tampa de proteção. Em seguida insira a chave na ranhura e rode no sentido horário. A tampa irá abrir e poderá abastecer.

1 - Segure a chave e rode-a no sentido dos ponteiros do relógio para abrir a tampa do depósito de combustível.



2 - Alinhe a tampa do depósito de combustível com a ranhura do reforço do depósito de combustível e pressione suavemente a tampa do depósito de combustível para baixo.

Atenção:

- Certifique-se de que o depósito de gasolina se encontra devidamente fechado depois de abastecer e antes de iniciar viagem. Quando fechar a tampa deve ouvir um clique, e em seguida rodar a chave no sentido anti-horário para a retirar e fechar a tampa de proteção;
- Não deve encher o depósito em demasia para não correr o risco de derrame de combustível;
- Não deve derramar combustível no motor quente uma vez que pode causar mau funcionamento no motor ou eventuais acidentes;
- Antes de abastecer, desligue o veículo e retire a chave da ignição;
- Feche sempre o depósito depois de abastecer para prevenir a evaporação do mesmo para a atmosfera;
- Não fogueie enquanto abastece;
- Verifique sempre o bom estado do vedante da tampa de depósito: um vedante em mau estado pode propiciar derrames indesejados de combustível e a entrada de humidade no depósito;
- Em caso de derrame, limpe de imediato com um pano limpo.

6.10 CARGA

Este veículo pode transportar 2 pessoas: um condutor e um passageiro. Não deve ultrapassar a limitação de carga nem desrespeitar as regras de segurança presentes neste manual ou poderá comprometer seriamente a segurança do veículo e a integridade dos seus ocupantes.

A carga máxima do veículo é de 150kg.

A carga máxima da mala traseira é de 5kg.

6.11 ARRANQUE DO MOTOR

Antes de iniciar uma viagem, seja qual for a sua duração ou distância, deve sempre fazer as verificações diárias de forma a garantir que o veículo não apresenta nenhum sinal de avaria ou falha que possam comprometer o seu normal funcionamento nem a segurança dos ocupantes.



Para ligar o motor deverá:

1. Ligue a fechadura da ignição, espere que a bomba de combustível funcione durante alguns segundos e pare, e verifique se a luz indicadora de instrumentos do motociclo funciona normalmente.

2. Segure o manípulo do travão dianteiro ou pise o pedal do travão traseiro, segure totalmente o manípulo da embraiagem ou deixe o motor na mudança N e ligue o interruptor de controlo do arranque elétrico.

3 - Prima o botão de arranque elétrico para ligar o motociclo. Após o arranque, pré-aquecer durante 3 a 5 minutos em marcha lenta. Só depois de o motociclo estar aquecido é que pode funcionar normalmente.



Atenção:

- Não pressione o botão de arranque elétrico por mais de 5 segundos. Caso o motor não ligue de imediato, aguarde alguns segundos antes de tentar novamente. Caso o problema persista, contacte o seu concessionário Cyclone;
- Não ligue o motor do seu veículo num espaço fechado ou mal ventilado. Os gases de exaustão do motor são perigosos e existe o risco de intoxicação.
- Não deixe um veículo em funcionamento sem supervisão;
- Caso verifique uma fuga de óleo ou de combustível, não ligue o motor do veículo.



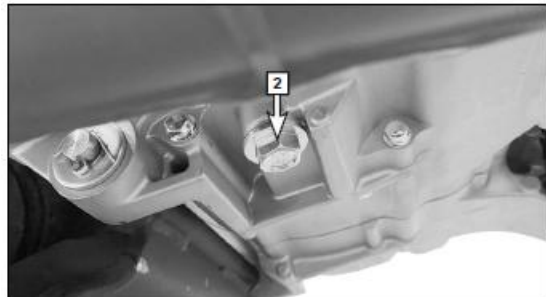
6.12 KIT DE FERRAMENTAS



As informações de serviço incluídas neste manual e as ferramentas fornecidas no kit do proprietário destinam-se a ajudá-lo na realização de manutenção preventiva e de pequenas reparações.

7. VERIFICAÇÕES GERAIS

7.1 ÓLEO DO MOTOR



Antes de circular, verifique sempre o nível de óleo do motor, bem como se existe alguma fuga. Se encontrar alguma fuga, contacte de imediato o seu concessionário.

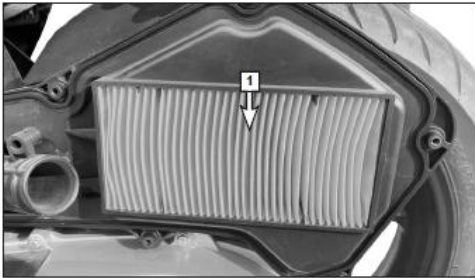
Verificar o nível do óleo:

- Mantenha o veículo estável numa superfície plana (colocar o veículo inclinado pode levar a erros de verificação do nível).
- Assegure-se de que o motor está desligado há pelo menos 3 minutos;
- Verifique o nível removendo a tampa do óleo e observando a vareta incorporada;
- O nível do óleo (1) deve estar sempre entre as marcas de indicação de máximo e mínimo.

Em caso do nível estar baixo, acrescentar óleo sem ultrapassar a marca indicadora do máximo. O óleo deve ser substituído de acordo com a tabela de manutenções para garantir o bom desempenho e fiabilidade do seu motociclo. Caso tenha dúvidas, contacte sempre o seu concessionário.

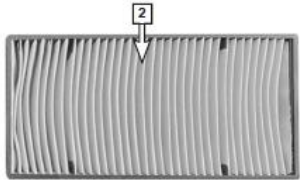
NOTA: O óleo recomendado pela marca é 10W40.

7.2 FILTRO DE AR



O filtro de ar deve ser mudado regularmente de acordo com o plano de manutenções, (ver pág. 37 Tabela Manutenções). O mesmo deve ser mudado com mais frequência caso circule regularmente em ambientes húmidos ou poeirentos.

Depois do filtro de ar ficar bloqueado pelo pó, a resistência do sistema de admissão aumenta, a mistura é demasiado rica, a potência diminui e o consumo de combustível aumenta. Por conseguinte, o elemento filtrante deve ser verificado, limpo e substituído regularmente.



1. Retire o cartucho do filtro de ar.

2. Limpar a cavidade interior do filtro de ar com um pano limpo e seco e soprar o pó que flutue com ar comprimido do interior para o exterior. Se o elemento filtrante estiver danificado ou demasiado sujo, tem de ser substituído.

7.3 FOLGA DAS MANETES



A folga da manete de travão deve ser 10~20mm. Caso seja necessário ajustar, por favor contacte o seu concessionário.

Se sentir o travão demasiado solto e suave, isso indicará a presença de ar no sistema de travagem. Por favor, contacte o seu concessionário, uma vez que a presença de ar nos travões pode reduzir a capacidade de travagem e causar um acidente.



Os travões dianteiro e traseiro deste modelo estão equipados com uma configuração de disco, que tem as vantagens de um desempenho de travagem estável, segurança, fiabilidade, excelente dissipação de calor, etc.

1. Quando o curso livre do manípulo do travão é superior ou inferior ao valor padrão, é necessário reajustá-lo.

2. Verificar o nível de óleo do cilindro de armazenamento de óleo a partir do orifício de observação. Quando o nível de óleo do cilindro de armazenamento de óleo é inferior à posição limite inferior, o óleo do travão deve ser reabastecido para a posição limite superior.

3. Verificar o desgaste da placa de fricção e do disco do travão. Se a espessura da placa de fricção for inferior ao valor limite de manutenção de 2,0 mm e a espessura do disco do travão for inferior ao valor limite de 3,0 mm, substitua a placa de fricção e o disco do travão.

7.4 PNEUS

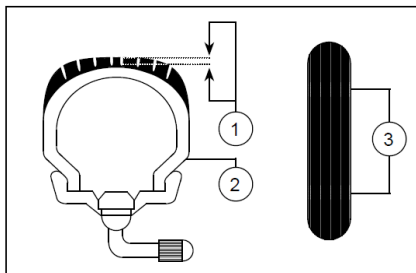
Verifique a pressão dos pneus regularmente. A pressão dos pneus adequada é fundamental para uma maior estabilidade, conforto do veículo e durabilidade dos pneus. Verifique e ajuste, se necessário, a pressão de ar dos pneus quando estiverem frios. Conduzir o veículo com a pressão incorreta pode levar a perda de controlo do mesmo, resultando em ferimentos ou até morte. Ajuste a pressão de acordo com o indicado:

Roda dianteira: 2 bar (29 psi);

Roda traseira: 2.5 bar (36 psi).

PROFUNDIDADE DO RASTO

Verifique se a profundidade do rasto está dentro dos limites. A profundidade do rasto dos pneus é essencial para garantir a sua segurança. Deverá verificar a mesma regularmente e dirigir-se ao seu concessionário assim que os pneus estejam demasiado gastos.



- 1 – Profundidade do rasto
- 2 – Parede do pneu
- 3 – Indicador de desgaste do pneu

PNEUS APROVADOS PARA ESTE VEÍCULO

Pneu dianteiro:	Pneu traseiro:
100/80-14 M/C	140/70-14 M/C

Quando necessitar de substituir os pneus, por favor, contacte o seu concessionário.

7.5 PASTILHAS DE TRAVÃO

Verifique regularmente o desgaste das pastilhas de travão, caso estas tenham menos de 2mm, devem ser trocadas.

Os indicadores de desgaste das pastilhas de travão permitem verificar o desgaste sem desmontar o travão. Se o indicador quase tocar no disco do travão, entre em contacto com o seu concessionário para fazer a troca das pastilhas.

7.6 CORRENTE DE TRANSMISSÃO

Lubrificação

A lubrificação da corrente de transmissão é essencial após conduzir na chuva, em estradas molhadas, após lavar o veículo ou sempre que aparente estar seca:

- Limpe a corrente, o pinhão e a cremalheira, utilizando um limpa-correntes apropriado e aconselhado pelo fabricante;
- Utilize uma escova suave se estiverem especialmente sujos;
- Aguarde até a corrente estar seca;
- Aplique um lubrificante para correntes, com especial atenção aos pontos de contacto entre elos;
- Retire o excesso de lubrificante.

Folga

Deve verificar com regularidade a folga da corrente de transmissão, com mais frequência caso circule habitualmente com o veículo. Para verificar e ajustar deverá:

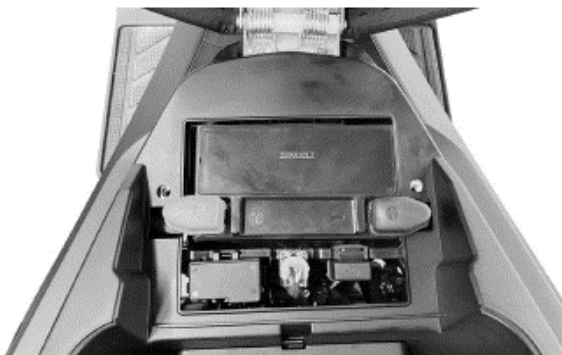
- Com o motor desligado e numa superfície plana, apoie o veículo no descanso;
- Após limpar e lubrificar a corrente, balance-a no sentido ascendente e descendente e verifique a folga:
- A folga deve ser de 15–25mm. Caso a corrente esteja demasiado apertada ou solta, deve ajustá-la.

Ajuste da folga



1. Desaperte a porca do eixo da roda (A);
2. Desaperte a porca (C) de bloqueio;
3. Aperte a porca de ajuste (B) para diminuir a tensão;
4. Desaperte a porca de ajuste (B) para aumentar, puxando a roda para a traseira do veículo;
5. Verifique a posição da porca de ajuste em ambos os lados e aperte/desaperte os dois, garantindo que estão na mesma posição;
6. Aperte a porca de bloqueio (c) em ambos os lados para fixar a posição da porca de ajuste;
- 7 – Aperte novamente a porca do eixo da roda (A).

7.7 BATERIA



Este modelo está equipado com uma bateria selada.

Não existe a necessidade de verificação do eletrólito ou adicionar água destilada. Contudo, é necessário verificar se os cabos estão bem apertados nos bornes e, caso não estejam, apertá-los.

- Nunca tente remover as tampas da bateria ou irá danificar irremediavelmente a bateria.
- Quando o nível de tensão está baixo ou quando está completamente descarregada, o motor não pode ser iniciado.
- Se sentir o motor de arranque com pouca capacidade de girar o motor, por favor, dirija-se ao seu concessionário para verificar o estado da bateria e do sistema de carga.

A bateria produz gases explosivos. Manter fora do alcance de faíscas, chamas, cigarros, etc. A bateria deve ser carregada num espaço ventilado. Manter fora do alcance das crianças.

LOCALIZAÇÃO DA BATERIA

A bateria está localizada na lateral esquerda, dentro do compartimento respetivo.

REMOVER A BATERIA

Para aceder ao compartimento da bateria deve:

1. Retirar o banco;
2. Remover o painel lateral esquerdo de forma a expor a bateria;
3. Retirar a capa de proteção e o cabo do polo negativo;
4. Retirar a capa de proteção e o cabo do polo positivo;
5. Retirar a fita de fixação da bateria;
6. Retirar a bateria.

Para instalar a bateria novamente, deverá seguir os mesmos passos no sentido inverso.

ARMAZENAMENTO DA BATERIA

Caso pare o veículo por períodos prolongados, remova a bateria e mantenha-a carregada. Guarde-a num local fresco e seco e carregue-a pelo menos uma vez de 15 em 15 dias.

Antes de retirar a bateria, rode a chave para "off". Retire o cabo negativo (-) e depois o positivo (+).

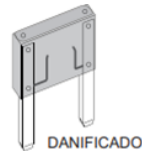
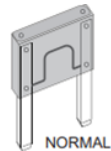
Antes de voltar a instalar a bateria no veículo, carregue-a completamente.

Ao reinstalar, ligue o cabo positivo (+) em primeiro lugar e depois o negativo (-). Assegure-se de que as ligações estão bem feitas e cubra-as com as proteções em borracha.

7.8 CAIXA DE FUSÍVEIS

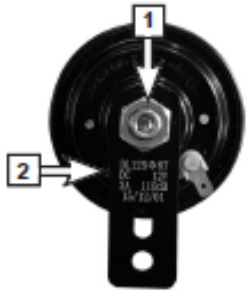
A caixa de fusíveis encontra-se debaixo do banco.

Caso seja necessário fazer a troca de algum fusível, entre em contacto com o seu concessionário.



Atenção: Não utilize fusíveis ou lâmpadas de capacidade superior ao recomendado de forma a evitar danos extensos no sistema elétrico e possibilidade de incêndio.

7.11 AJUSTAR A BUZINA ELÉTRICA

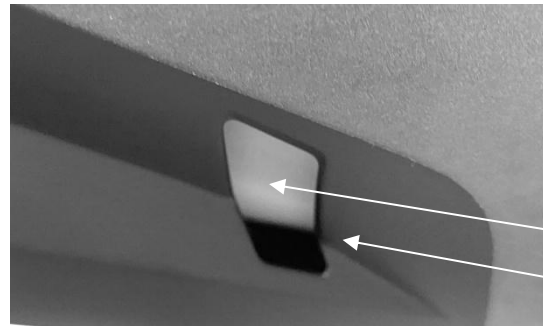


Depois do motociclo ter estado em funcionamento durante algum tempo, a porca de fixação e o parafuso de ajuste da buzina elétrica podem ficar soltos, resultando na rouquidão ou no silêncio da buzina elétrica. O ajuste da buzina elétrica deve ser efetuado no centro de serviço de manutenção especial do concessionário.

- | |
|---|
| <p>1. Porca de fixação
2. Parafuso de regulação</p> |
|---|

7.12 LÍQUIDO DE REFRIGERAÇÃO

Para adicionar líquido de refrigeração, o veículo deve estar frio. Deve começar por desapertar a tampa da entrada de líquido do reservatório auxiliar direito.



De seguida, deve adicionar o líquido de refrigeração e modo a que este fique entre os níveis MÁX e MÍN.

Em caso de fuga contacte o seu concessionário Cyclone.

MÁXIMO

MÍNIMO

8. TABELA DE MANUTENÇÃO

Para um funcionamento seguro do veículo é essencial uma manutenção adequada. Para o ajudar com a manutenção do seu veículo, este capítulo do manual fornece-lhe a tabela de manutenções, pela qual se deve guiar para manter o bom funcionamento do veículo.

A tabela de manutenções apresentada tem como base o funcionamento do veículo em condições normais. Se conduzir frequentemente o veículo em terrenos difíceis, as manutenções terão de ser mais regulares e completas.

As manutenções periódicas terão de ser executadas no seu concessionário e dentro dos períodos indicados. Para além de conhecimentos técnicos, o seu concessionário dispõe das ferramentas necessárias para realizar as manutenções. As manutenções devem ser registadas no Manual de Garantia e Manutenção e, quando solicitado, o manual terá de ser apresentado para propósitos de garantia.

Intervalo de manutenções
Pré-entrega: aos 0 km
1ª Revisão: aos 1.000 km ou 6 meses (o que ocorrer primeiro)
Revisão básica: aos 4.000 km e a cada 6.000 km seguintes
Revisão geral: aos 7.000 km e a cada 6.000 km seguintes



		Pré-entrega	Verificações diárias	1.000 km	4.000 km Básica	7.000 km Geral	10.000 km Básica	13.000 km Geral	Periodicidade
MOTOR									
Óleo do motor	Substituir o óleo e o filtro			X	X	X	X	X	Todas as Revisões
	Verificar nível do óleo (informar utilizador)	X	X	X	X	X	X	X	Todas as Revisões
	Verificar radiador de óleo e tubos de ligação (caso aplicável)	X							
Válvulas	Verificar e ajustar a folga das válvulas					X		X	A cada 6 mil km após 1ª revisão
	Inspecção visual - verificar desgaste da árvore de cames							X	A cada 12 mil km ou 2 anos
SISTEMA DE ADMISSÃO									
Filtro de ar	Filtro: verificar/ limpar/ lubrificar	X	X	X	X	X	X	X	Todas as Revisões
	Substituir o filtro							X	A cada 12 mil km ou 2 anos
	Caixa do filtro: verificar / limpar							X	A cada 12 mil km ou 2 anos
	Tubagens: verificar	X		X	X	X	X	X	Todas as Revisões
Tubos	Verificar abraçadeiras e possíveis danos nos tubos de combustível	X						X	A cada 12 mil km ou 2 anos
	Verificar se há obstruções nos tubos de ventilação e purga	X						X	A cada 12 mil km ou 2 anos
Depósito de combustível	Verificar respiro do depósito de combustível e sistema de EVAP					X			A cada 6 mil km após 1ª revisão
	Substituição da mangueira de respiro do sistema EVAP								A cada 4 anos
	Verificar o estado e possíveis danos no tampão e no depósito de combustível	X		X	X	X	X	X	Todas as Revisões
Filtro de combustível	Substituir			X				X	A cada 12 mil km ou 2 anos
Vela de ignição	Substituir							x	A cada 12 mil km ou 2 anos
Sistema de Injeção	Corpo de Injeção: Limpar e Sincronizar							X	A cada 12 mil km ou 2 anos
Cabo do acelerador	Funcionamento suave	X		X	X	X	X	X	Todas as revisões
	Lubrificação (utilizar lubrificantes aconselhados pela marca)	X		X		X		X	A cada 6 mil km após 1ª revisão
	Verificar e ajustar a folga da manete do acelerador	X		X	X	X	X	X	Todas as revisões
	Verificar estado da cana do acelerador	X		X		X		X	A cada 6 mil km após 1ª revisão

		Pré-entrega	Verificações diárias	1.000 km	4.000 km Básica	7.000 km Geral	10.000 km Básica	13.000 km Geral	Periodicidade
SISTEMA DE TRANSMISSÃO									
Kit de Transmissão	Verificar o correto ajuste da corrente, pinhão e cremalheira	X	X	X	X	X	X	X	Todas as Revisões
	Lubrificação (utilizar lubrificantes aconselhados pela marca)	X	X	X	X	X	X	X	Todas as Revisões
	Verificar/limpar sujidade ou detritos na corrente		X	X	X	X	X	X	Todas as Revisões
	Substituir kit de transmissão								Sempre que se justifique
CHASSIS									
Quadro	Verificar se há deterioração de partes do quadro e soldas	X		X	X	X	X	X	Todas as Revisões
Carenagens superficiais	Verificar o estado / reapertar ou substituir em caso de dano	X		X	X	X	X	X	Todas as Revisões
Descanso central e lateral	Verificar o funcionamento / Confirmar apertos / Lubrificar			X				X	A cada 12 mil km ou 2 anos
Escape	Verificar o aperto do coletor e linha de escape	X		X	X	X	X	X	Todas as Revisões
	Verificar o estado das proteções às peças envolventes ao escape	X		X	X	X	X	X	Todas as Revisões
Sistema de refrigeração líquida	Verificar nível do fluido de refrigeração	X	X	X	X	X	X	X	Todas as Revisões
	Verificar o aperto dos tubos do radiador	X		X	X	X	X	X	Todas as Revisões
	Verificar a presença de sujidade e danos no radiador	X		X	X	X	X	X	Todas as Revisões
	Mudar fluido de refrigeração	X		X				X	A cada 12 mil km ou 2 anos
Sistema de refrigeração (ar)	Lavagem das paredes do cilindro e componentes de passagem de ar para o motor			X	X	X	X	X	Todas as revisões
Direção	Verificar bom funcionamento da direção	X	X	X	X	X	X	X	Todas as Revisões
	Verificar / Lubrificar os rolamentos de direção			X				X	A cada 12 mil km ou 2 anos
Amortecedores	Verificar danos do veio			X	X	X	X	X	Todas as Revisões
	Verificar danos do veio nos amortecedores			X	X	X	X	X	Todas as Revisões
	Verificar possíveis danos nas molas			X	X	X	X	X	Todas as Revisões
	Verificar o desgaste dos pontos de fixação do amortecedor				X	X	X	X	Todas as revisões

		Pré-entrega	Verificações diárias	1.000 km	4.000 km Básica	7.000 km Geral	10.000 km Básica	13.000 km Geral	Periodicidade
Pneus	Verificar estado	X	X	X	X	X	X	X	Todas as Revisões
	Verificar profundidade de perfil		X	X	X	X	X	X	Todas as Revisões
	Verificar a pressão	X	X	X	X	X	X	X	Todas as Revisões
Jantes	Verificar estado	X		X	X	X	X	X	Todas as Revisões
	Verificar o binário de aperto das fêmeas da roda	X		X	X	X	X	X	Todas as Revisões
Casquilhos e sinoblocos	Verificar folgas			X	X	X	X	X	Todas as Revisões
	Verificar o nível de deterioração das borrachas			X	X	X	X	X	Todas as Revisões
Rolamento das rodas	Verificar o desgaste e a folga. Lubrificar.			X	X	X	X	X	Todas as Revisões

SISTEMA DE TRAVAGEM

Travão de serviço (hidráulico)	Verificar/ajustar folga da manete		X	X	X	X	X	X	Todas as Revisões
	Verificar as linhas travão: bomba de travão e pinça travão para deteção de fugas ou danos		X		X	X	X	X	Todas as Revisões
	Verificar o nível e a qualidade do óleo de travão		X	X	X				
	Substituir óleo de travão								Óleo a cada 2 anos
Pastilhas e discos	Verificar a espessura de pastilhas de travões (serviço e estacionamento) e substituir quando necessário		X	X	X	X	X	X	Todas as Revisões
	Verificar o desgaste dos discos de travão e substituir se necessário			X	X	X	X	X	Todas as Revisões
	Confirmar apertos dos componentes	X		X	X	X	X	X	Todas as Revisões
Pinça de travão/Bb. principal trás e frt.	Confirmar apertos dos componentes	X		X	X	X	X	X	Todas as Revisões
	Verificar o desgaste, (vedantes, retentores, o'ring, borrachas) e substituir se necessário			X	X	X	X	X	Todas as Revisões

		Pré-entrega	Verificações diárias	1.000 km	4.000 km Básica	7.000 km Geral	10.000 km Básica	13.000 km Geral	Periodicidade
SISTEMA ELÉTRICO / ELETRÔNICO									
Iluminação	Verificar toda a iluminação	X	X	X	X	X	X	X	Todas as Revisões
	Ajustar os máximos e os médios	X						X	A cada 12 mil km ou 2 anos
Velocímetro	Verificar correto funcionamento	X		X	X	X	X	X	Todas as Revisões
Luzes de aviso	Verificar se todas funcionam	X	X	X	X	X	X	X	Todas as Revisões
Interruptores	Verificar a suavidade e desempenho de interruptores, alavancas e botões	X		X	X	X	X	X	Todas as Revisões
Espelhos retrovisores	Verificar apertos	X		X	X	X	X	X	Todas as Revisões
Punhos	Ajustar, verificar desgaste ou danos	X		X	X	X	X	X	Todas as Revisões
Buzina	Verificar o funcionamento	X		X	X	X	X	X	Todas as Revisões
Cablagem	Manutenção e verificação das ligações (utilizar spray anti humidades se necessário)					Sempre que se justifique			
	Verificar correta passagem dos fios					Sempre que se justifique			
Bateria	Verificar/limpar os bornes da bateria	X				X		X	A cada 6 mil km após 1ª revisão
Fusíveis	Verificar os fusíveis	X						X	A cada 12 mil km ou 2 anos
	Verificar os fusíveis sobressalentes e acrescentar se necessário	X						X	A cada 12 mil km ou 2 anos
GERAL									
Verificações finais e documentação	Test drive (potência do motor, desempenho travagem, ruídos, ...)	X		X	X	X	X	X	Todas as Revisões
	Limpar o veículo	X	X	X	X	X	X	X	Todas as Revisões
	Registo no manual de manutenção e garantia	X				Todas as Manutenções Preventivas e Corretivas			
Preparação	Descrição/ explicação do plano manutenção ao cliente (Kms/ data)	X		X	X	X	X	X	Todas as Revisões
	Verificar características do veículo (VIN, Nr. Motor)	X							
	Confirmar documentação	X							

9. CUIDADOS COM O VEÍCULO

9.1 SISTEMA DE COMBUSTÍVEL

Atenção: Nunca atestar o depósito até ao topo!

Devido à legislação em vigor, nomeadamente a partir da norma Euro 5, os vapores de combustível existentes dentro do depósito de combustível não podem ser libertados diretamente para a atmosfera.

Para evitar que isso aconteça, o veículo está equipado com o sistema EVAP em que os vapores de combustível são canalizados para o canister, que através de carvão ativo os irá filtrar.

A linha do canister tem início no topo do depósito e não poderá ser contaminada por combustível; caso seja contaminada, o carvão ativo existente no canister ficará saturado, deixando de cumprir a sua função e o canister terá que ser substituído.

Caso a linha do canister fique obstruída ou contaminada poderá ocorrer uma das seguintes situações:

- Barulho anormal da bomba de gasolina;
- Avaria da bomba de gasolina;
- Danos no depósito por sucção.

9.2 PERÍODOS DE PARAGEM PROLONGADOS

Quando o veículo não for utilizado por um longo período de tempo deve ser armazenado de forma adequada:

- Limpe o veículo.
- Remova a bateria e carregue-a totalmente. Guarde-a num local fresco e seco e carregue-a pelo menos uma vez de 15 em 15 dias.
- Coloque lubrificante adequado nos cabos, pedais, descanso central e lateral.
- Coloque lubrificante protetor nos componentes cromados.

- Armazene o veículo num local seco e coloque-o no descanso central ou suporte apropriado para que o seu peso não seja suportado pelos pneus.
- Corrija a pressão de ar do pneu e evite que a borracha dos pneus fique seca e quebradiça, aplicando um lubrificante adequado, mas primeiro limpe cuidadosamente. Não armazene o veículo ou os pneus num local quente por longos períodos de tempo.
- Tape a saída do escape para evitar entrada de humidade.
- Proteja o veículo com uma cobertura adequada e coloque-o num local com poucas alterações de temperatura e sem humidade. Afaste-o da luz direta do sol.

9.3 DEPOIS DE PARAGENS POR PERÍODOS PROLONGADOS

Depois de limpar o seu veículo, instale a bateria e coloque combustível, faça uma verificação geral ao estado do seu veículo e teste-o a velocidades moderadas.

9.4 LIMPEZA DO VEÍCULO

Limpezas regulares irão ajudar a manter o funcionamento e estética do veículo, sendo também uma forma de evitar o aparecimento de pontos de corrosão. Componentes enferrujados influenciam negativamente o aspeto geral do seu veículo e um cuidado frequente e adequado não só vai ao encontro dos termos da garantia, como também influencia na manutenção de um bom aspeto o seu veículo, aumentando o tempo de vida e otimizando o desempenho.

Deve ter sempre em consideração:

- O motor e o escape do veículo deverão estar frios antes de iniciar uma lavagem;
- Nunca utilize produtos ou materiais abrasivos tais como: solventes, produtos químicos pesados, desengordurantes, produtos com amónio, limpavidros, entre outros. Não utilize escovas ou malhas de aço, esfregões ou qualquer outra escova ou utensílio abrasivo;
- Devem ser utilizados produtos de limpeza específicos para preservação dos componentes:
- Pinturas mate: utilize um detergente neutro e água ou, em alternativa, produtos de limpeza específicos para pinturas mate. Tenha em atenção

que a pintura mate poderá ser danificada caso seja excessivamente esfregada;

- Plásticos: após limpar, utilize um pano macio para secar cuidadosamente os componentes plásticos do seu veículo. Após devidamente seco, utilize sempre produtos apropriados para a limpeza e/ou polimento dos plásticos não pintados;
- Cromados e Alumínios: Nos elementos cromados e de alumínio não revestido deve ser utilizado um detergente neutro e um spray para polimento de cromados e alumínios. As jantes de alumínio, sejam ou não pintadas, podem ser limpas com um produto específico sem ácido para jantes;
- Pele, vinil e borracha: Deve ter especial atenção aos componentes em pele visto que se poderão deteriorar mais rápido quando não são tratados devidamente. Utilize um produto para limpeza e tratamento de peles e acessórios em pele. Lavar com água e detergente irá danificá-los e reduzir a sua longevidade. Os componentes em vinil poderão ser limpos juntamente com o restante veículo, e depois aplicado um tratamento para vinis. Nas laterais dos pneus e os outros elementos em borracha deve ser aplicado um protetor de borrachas para prolongar a sua durabilidade.
- O veículo deve ser limpo regularmente e com maior atenção após ter circulado em ambientes corrosivos ou salinos (neste caso, não utilizar água quente, uma vez que esta aumenta a ação corrosiva do sal e aplicar um spray anti corrosão em todas as superfícies metálicas).
- Devem ser utilizados produtos de limpeza específicos para preservação dos componentes. Atenção: Não limpe o veículo com vapor ou com máquina de pressão de água. Tais máquinas podem danificar as carenagens, sistema de travagem e o sistema elétrico;
- Isole o escape e o canhão de ignição antes de lavar de forma a não entrar água;
- Utilize uma esponja macia, água fria e um detergente suave e neutro e evite produtos abrasivos. Após a lavagem, passe água para eliminar quaisquer resíduos. Se o detergente não for completamente removido, pode originar corrosão em alguns componentes, bem como danificar os plásticos;
- Seque o veículo com um pano macio ou camurça para prevenir manchas de água ou aparecimento de corrosão. Ao secar verifique a existência danos na pintura e repare-os imediatamente. A existência de riscos, fissuras, lascas, ou outros danos na pintura do seu veículo cria um ponto de corrosão que se pode alastrar, diminuindo consideravelmente a longevidade do veículo.
- Faça sempre um teste aos travões após a limpeza e antes de circular.
- Consulte sempre o seu concessionário para esclarecer qualquer questão relativa à limpeza e manutenção do seu veículo. Utilize sempre produtos específicos e aconselhados pela marca para cada elemento do seu veículo.

9.5 PERÍODO DE GARANTIA

A marca oferece uma garantia limitada sobre todos os componentes do seu veículo contra defeitos de material ou mão de obra. Os produtos possuem 36 meses de garantia de utilização do veículo. A garantia, que tem início no dia de levantamento do veículo no concessionário, cobre o custo das peças e mão-de-obra da reparação ou substituição das peças com defeito. Esta garantia é transferível para outra pessoa durante o período de vigência. Para alteração dos dados de proprietário basta dirigir-se ao seu concessionário. Tal transferência não estenderá o prazo original da garantia.

9.6 ATIVAÇÃO DA GARANTIA

No momento da compra do veículo deve ser feita a ativação do período de garantia do veículo. A partir do momento em que a marca receba os dados, o veículo terá 36 meses de garantia.

9.7 EXCLUSÕES DE GARANTIA

O seguinte não está abrangido por qualquer tipo de garantia:

1. Desgaste normal do material.
2. Manutenção periódica.
3. Danos causados por falta de manutenções e falta de cuidados no manuseamento e armazenamento do veículo.
4. Danos resultantes da remoção de peças, reparações e manutenções incorretas, utilização de peças não aprovadas pela marca ou manutenções em oficinas fora da rede de concessionários autorizados ou reparadores independentes.
5. Danos causados por utilização anormal ou abusiva, negligência ou operação do veículo de maneira inconsistente com o recomendado neste manual.
6. Danos causados por acidentes, imersão do veículo, fogo, roubo, vandalismo ou qualquer força maior.
7. Condução com combustíveis, óleos ou lubrificantes não indicados para este veículo.
8. Oxidação ou corrosão resultantes da utilização em ambientes salinos ou de materiais corrosivo, assim como falta dos cuidados diários por parte do proprietário
9. Danos provocados por corridas ou qualquer outra atividade de competição.
10. Danos resultantes de alterações feitas ao veículo que interfiram com o seu funcionamento, desempenho e durabilidade, ou o veículo alterado de forma a modificar a sua finalidade.

A garantia exclui qualquer tipo de falhas que não sejam causadas por defeitos no material ou de fabrico. Na garantia não estão cobertos




componentes consumíveis, de desgaste geral, peças expostas a superfícies de fricção, tensões, condições ambientais e/ou contaminação e utilizadas para fins diferentes daqueles para os quais foram concebidas. Na listagem de componentes não abrangido pela garantia constam, entre outros, os seguintes:


• Baterias • Filtros • Rolamentos • Superfícies com e sem acabamento • Componentes de travagem • Lâmpadas • Casquilhos • Componentes/fluidos hidráulicos • Componentes do corpo acelerador • Lubrificantes • Disjuntores / fusíveis • Vedantes • Embraiagem e componentes • Componentes do banco • Líquidos de refrigeração • Velas • Correias • Componentes da direção • Componentes eletrónicos • Componentes da suspensão • Componentes do motor • Jantes e pneus


A garantia não cobre perdas ou despesas pessoais, incluindo, quilometragem, custos de transporte, hotéis, refeições, taxas de envio ou de manuseamento, recolhas ou entregas de produto, veículo de substituição, tempo de imobilização do veículo, perda de lucros, perda de tempo de férias ou tempo pessoal.



CYCLONE

 www.cyclone-motor.eu

 [cyclonemotor_pt](https://www.instagram.com/cyclonemotor_pt)

 [cyclonemotorportugal](https://www.facebook.com/cyclonemotorportugal)